

RUSEN KELEŞ'E ARMAĞAN

EDİTÖR Ayşegül MENGI

KENT ve POLİTİKA

Antik Kentten Dünya Kentine



Trabzon'un Mimari Mirasının Korunması: Bütünleşik Koruma Yaklaşımı-Kentsel Sosyal Alan Analizi: Trabzon Örneği



*Ar. Gör. Sanem Lerzan Özen**
*Prof. Dr. Şinasi Aydemir***

Giriş

Hızlı kentleşme sonucu yok olan tarihi değerler ve kültürel çevre tahribi beraberinde korumanın önemini gündeme getirmiştir. Ancak uygulanan koruma yaklaşımları sadece tekil yapıların fiziksel olarak korunup kollanmasından ibaret olduğundan uzun süreçte etkili ve başarılı olunamamıştır.

Korumaya kısa dönemli değil, ancak; etkili, kalıcı ve gelişime açık olabilmesi için, orta dönemde daha geniş çerçeveden bakılması gerekir. Öncelikle korunacak "alan" tanımı tekil yapılardan yapı gruplarına, çevre ölçeğine hatta fiziksel, sosyal, kültürel, tarihsel, ekonomik tüm özellikleriyle kent bütününe genişletilmelidir. Koruma olgusu salt bir saklama, koruma ve kollama kavramlarından çıkarılıp, "koruma-değerlendirme-geliştirme" kapsamında düşünülmelidir ve "bütünleşik koruma" kapsamında ele alınmalıdır.

Bu çalışmada, Trabzon kenti özelinde, değişime karşı direnmeden tarihi yapıları/çevreleri koruyacak, değerlendirecek ve geliştirecek, yani; kullanarak yaşatacak yeni ve çağdaş bir koruma yaklaşımı olan "bütünleşik koruma" yaklaşımı için neler yapılabileceği sorgulanmıştır.

* Karadeniz Teknik Üniversitesi Mimarlık Fakültesi Şehir ve Bölge Planlama Bölümü

** Karadeniz Teknik Üniversitesi Mimarlık Fakültesi Dekanı

Castells [1], “mekân yalnızca toplumsal yapının açılışının bir sonucu olmayıp, üzerinde ‘bir toplumun özgüllük kazandığı tarihsel bir araya gelişin somut ifadesi, kendini belli edışı’ anlamını taşır” demektedir. Tarihi çevreler bir toplumun tüm tarihini, gelişme sürecini, kentin tüm hikayesini fiziksel, sosyal, kültürel, ekonomik ve politik boyutlarıyla gözler önüne sererler. Bu nedenlerle tarihi çevreler, toplumsal kimliğin aynalarıdır ve içinde oluşan sözlü, yazılı ve özellikle mimari kültürü süreklilik içinde yaşatacak önlemleri alarak *özenle korunmayı hak etmektedirler ve onları* gelecek kuşaklara bizlere devredildiğinden daha iyi koşullarda *devredilmelidir*.

Kentlerimiz ve kültürel çevreleri, göçler, *doğal nüfusun artışı*ndaki *yüksek oranlar nedeniyle* baskı altındalar, dolayısı ile kentlerimiz *kentleşmeden* “kalabalıklaşıyorlar”. Diğer taraftan, birkaç kuşaktır kentlerde yaşayan ve kendini o kentli sayan kesim giderek azalmakta; yeni kentliler de geldikleri-gittikleri kentlerin kültürel mirasına, kendi öncelikleri barınma-beslenme olduğu için, en azından bir süre daha gereken değeri/önemi verememekte, kentsel kültürü, kent mimari mirasını benimsemekte duyarlılık gösterememektedirler.

Ayrıca, hem uluslararası hem de ulusal düzenlemelerle kültürel miras konusunda duyarlılıklar, politikalar, önlemler ve planlamalar da gündemi oluşturmaktadır. Kimi kültürel miras ulusal, kimi kültürel miras uluslararası bir “değer” olarak algılanmaya başlanmıştır. Bu ikilem içinde, her şeye rağmen, kültürel miras korunmak *istenmektedir*. Yeni yaklaşımlara göre koruma parçacı olmak yerine “bütünleşik” olmalı, bunun ilkeleri, yöntemleri ve araçları üzerinde tartışılmalı, yerele özgü çözümler gündeme getirilmeli.

Amaç

Günümüzde yaşanan çarpık kentleşme ile giderek artan niteliksiz yapılaşmalar sonucu fiziksel çevreler ve dolayısıyla tarihi çevreler de olumsuz yönde değişmektedirler. Bu değişim süreci, arka plana itilen tarihi çevrelerde yaşam kalitesinin düşmesine neden olmaktadır.

Halen süregelen koruma yaklaşımları ve uygulamaları ile kente kimlik kazandıran, kültürel sürekliliği sağlayan tarihi çevrelerin atıl alanlar olmaktan kurtulmalarını sağlamak, onları canlandırarak ve yaşanabilecek mekânlar haline getirmek olası değildir. Günümüzde uygulanan koruma yöntemleri tekil yapılar üzerinde yoğunlaşmaktadır. Oysa tekil yapıların korunması, korumanın bütünleşik olmasını sağlamamaktadır. Bütüncül bir koruma yaklaşımının kente katkılarının sadece estetik yönden değil, ekonomik, sosyal ve kültürel yönlerden de olacağı yadsınamaz.

Gelişme ile korumayı birleştirecek ve böylece sürdürülebilir gelişmeyi sağlayacak, aynı zamanda katılıma fırsat verecek yasalarla yönlendirecek, topluma kentlilik ve kente aidiyet duygularını aşılacak daha kapsamlı bir koruma yaklaşımına ihtiyaç duyulmaktadır [2].

Var olan koruma yöntemlerine yeni bir yorum getiren "bütünleşik koruma"da korunacak "olanın" tanımı, anıtlardan ve tekil yapılardan doğal ve kültürel mirası içeren, yerel ayrıcalıkları ön plana çıkaran kentsel alanlara genişletilmiştir. Yapı ve çevresi, çevre ve yaşam desteği işlevler, sosyal ve fiziksel özellikler birlikte oldukları zaman bütünleşik korumadan söz edilebilmektedir. "Kent; içindeki yapılarla, doğal alanlarla, onların kullanım türleriyle, ulaşım ağlarıyla, kültürüyle, halkıyla bir bütündür" anlayışı ile koruma ön plana çıkarılmalı ve koruma planlaması da buna uygun olmalı.

Yukarıdaki görüşler doğrultusunda Trabzon kenti için bütünleşik koruma yaklaşımı çerçevesinde, koruma-canlandırma-kullanma olasılıkları sorgulanacaktır. Bu nedenle, Trabzon kentinin tescilli yapılarının envanteri çıkarılıp haritalanarak kentin fiziksel yapısı analiz edilmiştir. Ayrıca bütünleşik korumanın ilkeleri düşünüldüğünde, kentte yaşayanlarda koruma olgusunu güçlendirmek, onlara bu olguyu benimsetmek ve aşmak, bireylerin uygulanacak/uygulanabilecek koruma politikalarına katılım eğilimlerini sorgulamak/anlamak amacıyla yapılan anketlerde Trabzon kentinde kentsel korumanın nasıl ve ne şekilde gerçekleştirilebileceği, korumada yaşanan sorunların ne olduğu da sorgulanmıştır. Korumada en belirgin zayıf taraf, toplumdaki sosyal ayrışma ve toplumun kentlerde oturuyor olmalarına karşın kentlileşmemeleridir.

Kentlileşme - Kent Kültürüne Uyum Sağlama

Hande Suher [3], kentleşmenin, kentsel nüfus birikiminden öte, kentsel karakteristiklere sahip olma, kentli kılınma hali olarak düşünülmesi gerektiği savunur. Kentsel karakteristiklere sahip olma, kentli kılınma halinden ne kastedilmektedir. Bunu açıklayabilmek için öncelikle kültür, kültür varlığı/kültür mirası, kültürel süreklilik ve kentsel kimlik gibi kavramları kısaca açmakta yarar var.

Kültür Kavramı

"Kültür, insanın "içsel" olgunlaşmasını belirtmekte kullanılır" [4]. Çağdaş kültürün birbiriyle çelişik gibi görünen iki özelliği vardır; bir yandan izlenmesi ve özümsemesi zor bir hızlı değişim, öte yandan insanlık tarihinin en derin köklerine uzanmak ve giderek artan bir ilgi. Günümüzde tarihe ve geçmişin ürünü olan maddi ve manevi verilere bundan bir yüzyıl

öncesi gibi bakılmamaktadır. Kuban [5] “bizim derin zamanlı bir kültür ortamında yaşamamız, tarihin maddi ve manevi verilerinin toplum yaşamını zenginleştireceklerine inancımızdan ileri geliyor, eskinin daha iyi olduğuna inanmaktan değil” diyerek değişimin önünde durulmaması ancak geçmişini de bir kenara atıp geleceği sil baştan yaratmamak gerektiğini vurgulamaktadır.

Francoise Choay, John Ruskin ve Pugin “güzelliği, çeşitliliği öne çıkararak, kültürün ve geleneğin mimarinin kilidi” olduğundan söz etmektedirler [6]. Planlama ve tasarım yapılırken, kültür ve gelenekler, yani geçmiş örnek alınmalıdır. O zaman günümüz kentlerinin yaşadığı birçok sorun çözüm bulabilir.

Kültür Varlığı/Kültürel Miras Kavramları

Kültür ve Tabiat Varlıklarını Koruma Kanunu kültür varlıklarını, “tarih öncesi ve tarihi devirlere ait bilim, kültür, din ve güzel sanatlarla ilgili bulunan yer üstünde, yeraltında veya su altındaki bütün taşınır ve taşınmaz varlıklar” olarak tanımlamaktadır [4].

Dünya kültürel ve doğal mirasının korunmasına dair sözleşmede, anıtlar, yapı toplulukları ve sitler kültür mirası kavramı tanımı içinde yer almaktadır. “Anıtlar; tarih, sanat veya bilim açısından istisnai evrensel değerlerdeki mimari eserler, heykel ve resim alanındaki şaheserler, arkeolojik nitelikte elemanlar veya yapılar, kitabeler, mağaralar ve eleman birleşimleri olarak, yapı toplulukları; mimarileri, uyumlulukları veya arazi üzerindeki yerleri nedeniyle tarih, sanat veya bilim açısından istisnai evrensel değere sahip ayrı veya birleşik yapı grupları olarak, sitler ise; tarihsel, estetik, etnolojik veya antropolojik bakımlardan istisnai evrensel değeri olan insan ürünü eserler veya doğa ve insanın ortak serleri ve arkeolojik siteleri kapsayan alanlar” olarak tanımlanmıştır [7].

Kültürel miras (kültür, dil, din, gelenek, yaşam tarzı, sanatsal ürün) ve mimari miras, yalnızca tek bir ulusun maddi ve manevi değerleri olarak değil, tüm insanlığın ortak değeri olarak görülmelidir. Yaşanabilir kentsel mekânların oluşturulabilmesi için kültürden/kültürel mirastan ve mimari mirastan yararlanılma ve tüm insanlığın geleceği için bu değerleri gelecek nesillere iletilmek şimdiki kuşakların görevidir.

Kentsel Kimlik

Kimlik kelimesi, herhangi bir nesneyi belirlemeye yarayan özellikler bütünü olarak tanımlanmaktadır. Bir nesnenin ya da bir yerin kimlikli olabilmesi için onu diğerlerinden ayıran ve tanımlayan belirli özelliklere sahip olması zorunluluğu vardır [8].

Bir çok karmaşık özelliklerin bileşkesi olan kentsel kimlik, toplumların yaşamlarının tarihsel süreç içinde oluşan kültürlerinin fiziksel mekânlarda kültür varlıkları şeklinde yoğunlaşması ile meydana gelir. Doğal, kültürel ve tarihsel zenginlikler kentlere ve kent alt bölgelerine okunabilirlik ve anlam veren, diğer bir deyişle kimlik kazandıran fiziksel öğelerdir [9,10].

Her mimarlık yapıtı, yani; kentin fiziksel öğeleri, görünümün taşınmaz malı olarak yerel, yani yaşamını sürdüreceği topraklara özgü olmalıdır [11]. Birbirinden farklı kültürler, iklimler, coğrafyalar, yaşanan tarihi, sosyal, fiziksel, yasal ve ekonomik süreçler kentlerin ya da kent alt bölgelerinin "öz"lerinin oluşmasına yardımcı olur. Kudüs, Mekke, Roma, Konya kentleri taşıdıkları dini simgesel kimlikleriyle; New York, Venedik, Mardin, Safranbolu gibi kentler kent dokularıyla vb. tanınırlar.

Kimlik zamanla bağlantılıdır, zamanla ortaya çıkar ve onun değişiklikleri zamanla orantılıdır [12]. Yaşanan değişim ve gelişmelerle uyum içerisindedir. Ancak ülkemizde kentleşme doğal hızıyla gerçekleşemediğinden, yaşanan değişiklikler kentlerimizi olumsuz yönde etkilemiş, tüm kentler/kentsel mekânlar birbirine benzeyerek kimliksizleşmiştir.

Asıl olan, bir kentin her şeyden önce o kentte yaşayanlar için huzurla yaşanabilecek bir ortam haline gelmesini sağlamaktır. Küresel gelişmelerin yanı sıra ekolojik denge, kültürel kimlik, tarihi mirası koruyup kentin yerel özellikleri geliştirilmelidir. Çünkü kent nüfus ve binadan çok öte bir anlam taşır. Her şeyden önce kentin yüzyıllara dayanan bir tarihi vardır. Barındırdığı insanları etkileyen, onlara kentli olma havası veren bir kültürü, kimliği vardır. Hatta dahası ruhu vardır [6].

Ivan Illich, "bir şehri, ancak ruhu yok edilirse tarihten silmek mümkün olur" demektedir [13]. Öyleyse biz ülkemiz kentlerini nasıl yaşatırız ve yok olmaktan nasıl kurtarırız, bunu düşünmeli ve bunun için çabalamalıyız.

Kültürel Süreklilik

Her kuşakta, kişilik ifade eden bir geçmiş öteki geçmişlerle arasında bir iletişim çizgisi taşır; yaşayan kuşak, ölmüş kuşak, ileride doğacak kuşak arasında iletişim vardır; bu geçmiş deneyimlere alıntı sağlar. İnsanın nasıl uygar bir çevre yarattığını anlatır; bu o kişi için tarihi bir keyif kaynağıdır [14].

Kültürlerin izlerini günümüzde ve gelecekte, buldukları kültür alanlarında tutarak, onları doğanın ve insanoğlunun acımasızlığına terk etmeden, bugünden yarıya devredilmelerini sağlamak, korumak ve kollamak, bunun yol ve yöntemlerini bulmak, geliştirmek, geçmişi öğrenme-

öğretme ve geçmişten bilgilenme adına geçmiş kimliği de yansıtan “kültürel süreklilik” anlayışı içinde değerlendirilmeliyiz [4].

Toplumların gelişmişlik düzeyi, yaşadıkları sağlıklı bir çevre, bu çevre içinde kültürel kimliğini koruyan tarihi kentler ve bunlara uyum sağlayan yeni gelişme alanları ile ölçülür. Diğer bir deyişle; geçmiş-şimdi-gelecek arasındaki bağlantının kurulması, yani; kültürel sürekliliğin sağlanması toplumsal gelişmişliğin bir ifadesidir [15].

Ülkemizde ise kent kimliği adına yapılan çalışmalarda yalnızca son dönem Osmanlı kent dokusu simgeleştirilmekte, 2863 Sayılı Kültür ve Tabiat Varlıklarını Koruma Kanunu'nda [16] bile, öncelik Osmanlı dönemi yapılarına verilmekte, Cumhuriyet sonrası mimari ürünler görmezden gelinmektedir. Bu ise, kentin gelişim sürecinde kopukluk yaratmanın yanı sıra günümüz mimarlarının kendi kültürel geçmişinden yararlanarak doğal gelişimini sürdürmesini engellemiştir [17]. Biz, zaman ve mekân bütünlüğünü, bu doğal gelişimi ve kültürel sürekliliği sağlayamadığımız sürece gelişmiş ülkeler ve diğer gelişmekte olan ülkelere ayak uyduramayacak ve onlardan geri kalacağız.

Kentleşme/Kentleşememe

Kent ve kültür ilişkisinde şehircilik, toplumsal uyum kadar kültürel boyutla da ilgilidir. Bu yanı bütünün bir parçası olma, aynı bütüne ait olma ile çok yakından ilgilidir. Kültürel boyut, kentlileri birbirine bağlayan, paylaştıkları değerler açısından birbirini tanımaya yardımcı olan bir özelliştir [18].

Farabi'ye göre, “insan küçük kâinattır, kainatsa büyük insan”. Farabi'nin sözünü ettiği “kâinat” bir konut, bir mahalle, bir kent olabilir. Yani aslında insan ve mekân bir bütünün farklı görüntüleridir [6]. Bir kenti sevmek, insanlarıyla, yaşam biçimleriyle ilişkilidir [19]. Bireyin kentle bütünleşebilmesi ve o kentli olması yaşadığı mekânların tarihsel süreç içindeki yerini, önemini doğru algılaması ve yaşadığı kentin bütününe karşı sorumluluk duyarak yaşama katılması ile oluşmaktadır [10].

Kentleşme, bir toplumsal değişme, uyum ve bütünleşme sürecidir. Kısaca, kente göç eden nüfusun yeni koşullara uygun ilişkiler biçimi geliştirerek kentin bir ögesi olma sürecidir. Bu süreç, her bireyin geçmiş yaşam tecrübesi, kentte bulunma süresi, etkileşim halinde olduğu sosyal çevreler, yaptığı iş/meslek, aldığı eğitim, yaş vb. birçok değişkenle ilişkilidir. Kentleşme süreci hızlandıkça, bütünleşme süreci de artmaktadır [3, 20].

Günümüzde kentler büyük terminallere benzemeye başlamıştır. İnsanlar bir yerlerden gelip bir süre konakladıktan, dinlenip güçlendikten sonra, yeniden bir başka terminale/kente göç etmektedirler. Böyle bir kent topluluğu kentleşmemekte, kent kültürünü kazanamamakta, kentle bü-

tünleşememekte ve mimari miras, estetik değerler, yaşanabilirlik konularını gündemine alamamaktadırlar [4]. Geleneksel konut gözden düşerken, kişisiz ve biçimsiz betonarme evler, bu kentlilerin (!) düşlerini, ideallerini, amacını, saygınlık kazanmasını, toplum tarafından kabul edilmesini somutlaştırmaktadır [11].

Hiçbir yerde dayanak bulamayan, kent ve kentlilerin yaşam tarzlarına uyum sağlayamamış yeni kentli (!) veya kentlileşmemiş köylülerin kabul edemediği, tutunamadığı toplumuna ve kendisine karşı yabancılaşma ile kendini gösterir. Bu duruma kimlik bunalımı olarak da bakılabilir [20].

Kentlinin kendini kentlikle özdeşirememesi çoğu kez sembolik ilişkinin eksikliğinden kaynaklanan bir olgudur. Bir yapının ya atmosferi vardır ya da yoktur. Ancak elle tutulamayanın gözle görünür kılınması, özdeşleşmenin ve anlam içeriğinin sembolik olarak temsil edilmesi, bu tür atmosferi yaşanır kılar ve katılan insan için karmaşık olanı azaltarak onun kendini yapıya bağlanmış hissetmesini sağlar ve tanıdık bir duyguyla eve dönmesini gerçekleştirir [21]. Halkın tarihi eserlerine, kültürel mirasına, doğasına yani kentinin bütününe sahip çıkmasının bir kentlileşme sorunu olduğuna inanılması gerekir.

Önemli olan geleneklerle hayatımız arasında, geçmiş ile bugünümüz arasında bir bağ kurmak ve kendi ayaklarımız üzerinde yükselmektir. Bu zor coğrafyada ayakta kalabilmenin sosyal ve fiziksel saldırılara karşı koyabilmenin tek çıkar yolu da budur. En azından bir gün gerektiğinde, eğer o zamana kadar "siz kimsiniz?" sorusu sorulmazsa, kendimize has olanı bulup ortaya koyabilmek için bu hassasiyeti göstermek gerekiyor [6].

Bu nedenlerle, doğal, tarihi ve mimari çevrenin korumak, kollanmak, kültürel sürekliliğin devamı, onların yaşatılması ve gelecek kuşaklara bakımlı, işlevli ve canlı-yaşayan varlıklar, "miras" olarak devretmek bu kuşakların sorumluluğundadır. Peki, bu "miras" olarak kabullenmemiz gereken "tarihi çevre" kavramı nedir?

Tarihi Çevre Kavramı

Venedik Tüzüğü'nün 1. maddesine göre tarihi anıt kavramının kapsamı bir mimari eseri içine almaz, bunun yanında belli bir uygarlığın, önemli bir gelişmenin, tarihi bir olayın tanıklığını yapan kentsel ya da kırsal bir yerleşmeyi de içerir. Bu kavram yalnız büyük bir sanat eserini değil, ayrıca zamanla kültürel anlam kazanmış daha basit eserleri de kapsar [38]. UNESCO'nun 1976 tarihli genel kurul toplantısında; "Her tarihi alan ve çevresi, özel karakteri ve dengesi, onu oluşturan parçaların birbirleriyle kaynaşmasına bağlı olan ve yapılar, mekânsal organizasyon ve çevresi kadar insan faaliyetlerini de içeren bir bütün olarak görülmelidir." ifadesine yer verilmiştir [23].

Tarihi çevreler yerleşim bölgelerinin tarih öncesinden günümüze kadar geçen zaman sürecinde yaşamış insan topluluklarının ortaya koyduğu medeniyetlerinin birikimleri ve ürünleridir. Kentler bu değerleriyle kendi kimliklerini kazanırlar. Geçmişin bu değerli tanıklarına, öncelikle tarihsel ve duygusal değerleri göz önüne alarak, saygı göstermek gerekir. Tarihi çevreler, insanlığın ortak mirası olarak kabul edilmektedirler ve ancak binlerce yılda elde edilebilecek bir deneyimin, ustalığın ürünüdürler; yeni tasarımlara, zihinsel yeniden kurgulanmasına kaynaklık edebilecek belgelerdir. Yitirdiğimizde bir daha erişemeyiz [24]. O halde tarihi mirasımızı ve onların içinde buldukları çevreleri nasıl koruyacağız?

Nasıl Korumalıyız?

Başlangıçta koruma, amıt eserler olarak tek yapı ve eser ölçeğindeyken gitgide çeşitli dönemlerin özelliklerini günümüze yansıtan yeraltı, yerüstü, sualtı, doğal ve yapay tüm fiziksel veriler, taşınır taşınmaz mallardan kent parçalarına kadar geniş bir yelpazeye varan bir ölçeği kapsamına almıştır.

Kent parçalarının korunmasının kültürel mirasın aktarılması ile belgeleme ve eğitim amacı bulunmasının yanı sıra, estetik açıdan da önemi bulunur. Günümüzün gitgide birbirine daha çok benzeyen kentlerinde yerel farklılıkların ve değerlerin ortaya konması açısından, korunmuş çevreler tekdüzeliğe karşın zengin bir çeşitlilik sunmaktadır [25]. Tek yapı kolay akılda kalabilmektedir, ancak, kentsel koruma alanında geometriyi içinde saklamaktadır ki; bu geometri, mimarının temelini oluşturur. Böylece bunlar estetik kalitenin arka planına hizmet edebileceklerdir [26].

Çoğunlukla anıtsal özellikler gösteren, dönemin üst yapısını ve onun değerini temsil eden tekil yapıların korunmasına karşılık, kentsel dokunun korunmasının o dokuyu oluşturan toplumsal ilişkileri, üretim biçimlerini ve gündelik yaşamı içeren kapsamlı bulguları mümkün kıldığı söylenebilir [25]. Buna Trabzon Ortahisar, Akçaabat Ortamahalle, Kayseri Suriçi örnek olarak verilebilir.

Kent parçaları koruma altına alınırken kimin nasıl etkileneceğinin düşünülmemesi, hangi kullanıcı grubunun hedeflendiğinin belirlenmemesi [25], korumanın sadece fiziksel boyutunun ön plana çıkarılması kent halkının korumaya bir "burjuva fantezisi" olarak bakmalarına ve korumanın sadece estetik boyutunu yaşamalarına neden olmaktadır. Oysa korumanın fiziksel ve estetik boyutu kadar sosyal ve ekonomik boyutu da önem taşımaktadır. Koruma politikaları uygulanırken kent halkının sosyal yapısı değiştirilmemelidir. Korumanın kimin için olduğu, korunanın kimler tarafından kullanılacağı unutulmamalıdır. Kent halkını yapılarıyla bütünleştirmek, yapılarını ve çevrelerini sevdirmek ve böylece mekânları ya-

şanın hale getirmek gerekmektedir. Bunu sağlamanın bir yolu ise "bütünleşik korumadır".

Koruma Yaklaşımlarına/Yöntemlerine Yeni Bir Bakış Açısı Olarak "Bütünleşik Koruma"

Bütünleşik Koruma Kavramı

Çeçener "Bir kent, modern gelişmeyle tarihi mirasın korunması arasında dengeyi kurmalı, eskiyi tahrip etmeden yeniyle bütünleşmeli ve sürdürülebilir kalkınma ilkelerini sağlayabilmelidir. Geçmiş olmayan bir kent, hafızasını yitirmiş bir insana benzer. Kent dokuları, yapılar, ağaçlar, kiliseler, kütüphaneler, insanların kentlerdeki yaşamışlıklarının, çalışmışlıklarının ve kişisel tarihlerinin izleridir" der. Yalnızca kültürel kaygılarla ortaya atılan ve yapıların oluşturduğu yapay ortamı korumaya yönelmiş bir çaba toplumsal-siyasal bir içerikten yoksunsa yetersizdir ve sonucu da genellikle başarısızlık olacaktır. Koruma bir bütünse ve müzeci olmayan, aksine yaşayan bir olguysa, korunan fiziksel yapının içeriğini de kapsayacaktır. Bu boyuttan bakıldığında tarihi çevreye ya da korunacak tüm yapısal çevreye sadece bir kültürel değer olarak bakmanın yetersiz kalacağı unutulmamalıdır. Tüm altyapı donanımları ve kolaylıklarıyla birlikte konut, ticaret, kültür stoku oluşturan bu yapısal çevre bir ekonomik kaynak değeri de taşımaktadır [27].

Sorun, yapıların fiziksel eskimesi ile ekonomik eskimesi arasındaki ilişkide ortaya konabilir. Ekonomik eskimeyi önlemek yapıdan elde edilen yararın, yapılacak bakım-onarım vb. giderlerinin yüksek olması durumunda gerçekleşeceğine göre burada yarar kavramı önem kazanmaktadır. 20. yüzyılda yapıların bir mekân kurgusu içinde yerleştirilmiş buldukları çevrelerinden koparılmadan bütün halinde ele alınmaları gerektiği, yaratacakları etkinin böylesine bir yaklaşımla büyüyebileceği benimsenmiş [28], bunun da bütünleşik koruma kapsamında olabileceği kabul görmeye başlamıştır.

Bütünleşik Korumanın İlkeleri

Bütünleşik korumada asıl amaç, kişiye özel koruma yaklaşımından yerel halkın katılımını da içeren kapsamlı bir koruma kavramına geçiş; kültür ve mekân arasında kurulacak bağ; restorasyon çalışmalarında kullanılan kaynakların yeni yapılan yapılarda kullanılan kaynakları ile karşılaştırılacak ekonomik bedeli gibi, sürdürülebilir gelişme ilkelerine yeni bir yorum getirmek olarak görülmelidir [29].

Amsterdam Bildirgesi'nde [30,31,32], bütünleşik korumanın ilkeleri şöyle açıklanmaktadır:

Politik Sürdürülebilirlik: Koruma, şehir ve bölge planlamada marjinal bir konu değil, asıl hedef olarak tartışılmalıdır. Avrupa Birliği Komisyonu'nun 1990'da yayımladığı "The Green Book on the Urban Environment" adlı kitapta, korumanın kentsel mekân düzenlemeyi amaçlayan tüm girişimlerin bir parçası olması gerekliliği savunulmaktadır [29]. Kent formunun tüm alanları mimari mirasın parçası olarak düşünülmektedir. Onları ihmallerin, kasıtlı yıkımların, yeni yapılarla olan uyumsuzlukların ve aşırı trafiğin yarattığı tehditlerden koruma sorumluluğu olmalıdır [33,34].

Yönetimsel Sürdürülebilirlik: Bütünleşik koruma yerel yönetimlerin sorumluluklarını da kapsar ve halkın katılımını gerektirir. Avrupa Kentsel Şartı'nda [35], kentsel mirasın korunması için bilgilendirme politikalarının gerekliliğinden bahsedilerek; "İyi bir koruma, halkı aydınlatma ve mülk sahiplerini de sahip oldukları değer konusunda bilgilendirme ve bilinçlendirme ile sağlanır" denmektedir. Yerel yönetimlerin ise, kentsel mimari mirasın korunmasında çalışan bilim adamlarıyla işbirliği içinde kapsamlı çalışmaları gerekmektedir. Bütünleşik koruma ilkelerini uygularken, kentsel ve kırsal topluluklardaki mevcut toplumsal ve fiziksel gerçeklerin sürekliliği de hesaba katılmalıdır. Gelecek geçmiş pahasına kurulamaz, kurulmamalıdır, ancak, geçmiş de gelecek pahasına korunmamalıdır [33].

Sosyal Sürdürülebilirlik: Herhangi bir bütünleşik koruma politikasının başarıya ulaşması toplumsal etkenlerin göz önüne alınmasına bağlıdır. Koruma politikaları aynı zamanda kültürel miras ile sosyal yaşamın bütünleşmesi anlamına gelir. Gösterilecek koruma çabası, yalnızca yapıların kültürel değeriyle değil, onların kullanım değerleriyle de ölçülmelidir. Eski mekânların rehabilitasyonu, yaşayanların sosyal özelliklerinde büyük değişimlere gerek kalmadan sağlanabilir. Bütünleşik korumanın toplumsal sorunları ancak bu iki değerler grubu eş zamanlı olarak ele alınırsa halledilebilir [32,33,34].

Bilimsel Sürdürülebilirlik: Bütünleşik koruma yasal ve yönetimsel önlemler alınmasını gerektirir. Kültür değerlerinin korunması her şeyden önce yeterli mevzuatın oluşturulması ve ekonomik olanakların sağlanmasına bağlıdır. Ancak bu bilincin, yetkililerde ve halkta yeterince yaratılmaması halinde, sonuç vermesi mümkün değildir [36]. Bütünleşik koruma yerel yönetimlerin sorumluluklarını kabul etmelerini, halkın katılımını, kent bütünündeki tek yapılar ve yapı gruplarının hepsine dair koruma hareketleri sağlayacak olan yasaların iyileştirilmesini gerektirmektedir [34].

Ekonomik Sürdürülebilirlik: Bütünleşik koruma uygun parasal araçların varlığını gerektirir.

Teknik Sürdürülebilirlik: Bütünleşik koruma restorasyon ve iyileştirme yöntem ve teknikleri daha iyi araştırılmalı ve kapsamı genişletilmelidir. Amsterdam Bildirgesi'nde açıklanan sürdürülebilirlik kavramları/tanımları bir arada değerlendirilmesi gereken yaklaşımlardır ve bu yaklaşımlar Tessa Jowell'in dediği gibi [37]; "İlgimiz sadece mimari mirasımızın en iyilerini yorumlamak ve korumak değildir. Evet, geçmişe karşı bir görevimiz var, fakat biz aynı zamanda günümüz ve geleceğimize karşı da sorumluyuz. Yapılarımız görsel olarak, materyal olarak, bizim ne kadar biz olduğumuzu söylerler." derken yukarıda sürdürülebilirlik terimleri ile ifade edilen içerikleri öz olarak açıklamaktadır. Bu tanımla bir anlamda bütünleşik korumanın çok genel bir çerçevesini de çizmektedir.

Bütünleşik korumayı kültür ya da kentsel kültür ile yakından bağlantılı olarak ele alan yaklaşımlar da vardır. Palmer [38] "geleneksel olarak koruma stratejileri tekil yapılara ve yörelere hitap etmektedir, ancak bu görüş artık yeterli değildir. İnsanlar yöreleri bir anlam bütünü olarak değerlendirmektedirler. Tekil yapılar ve siteler yerine yerleri-yöreleri (sitleri) bir bütün olarak değerlendirme ve onları popüler kültür ve sosyal tarihle benzerlikleri yönünden dikkate almalı. Bu mimari estetik değerleri ihmal etmek anlamına gelmemeli, daha çok kentsel ve kırsal peyzajı içeren daha geniş ve kapsamlı yaklaşım olarak anlaşılmalı ve onları nasıl korumamız ve güçlendirmemiz gerektiği yolundaki yaklaşımları" bütünleşik koruma olarak dile getirmektedir.

Yine Jowell'in dediği gibi [37]; "tarihi yapılar ve strüktürler ve onların içinde yer aldığı çevreler geçmiş ve kültürel gelişmeyi kapsar ki, bizim bugün nereye geldiğimizi de gösterirler. Bunlar birer müze parçaları değildir. Hepsi tarihi yerler ve yapılarıdır. Hâlâ insanların yaşamlarının bir parçasını oluştururlar. Bunların bazıları etkin kullanımdadırlar, bazıları vazgeçilmez kültürel ve eğitim kaynakları olarak kullanılmaktadır. Bu anlamda tarihi anlama, bunların tasarımı ve önemi bizler için vazgeçilmez önemdedir, eğer gelecek için tümüyle bilgilenmiş ve bilgilendirilmiş kararlar üretecek isek."

Yukarıdaki görüşlerden de anlaşıldığı gibi, koruma; teker teker yapıları, sit alanlarını korumaktan öte bunları daha geniş içerik ve anlamda ve onları sadece kültür varlıkları olarak görmek yerine, kültürün odağı olarak görmeyi bütünleşik koruma olarak ifade etmektedirler.

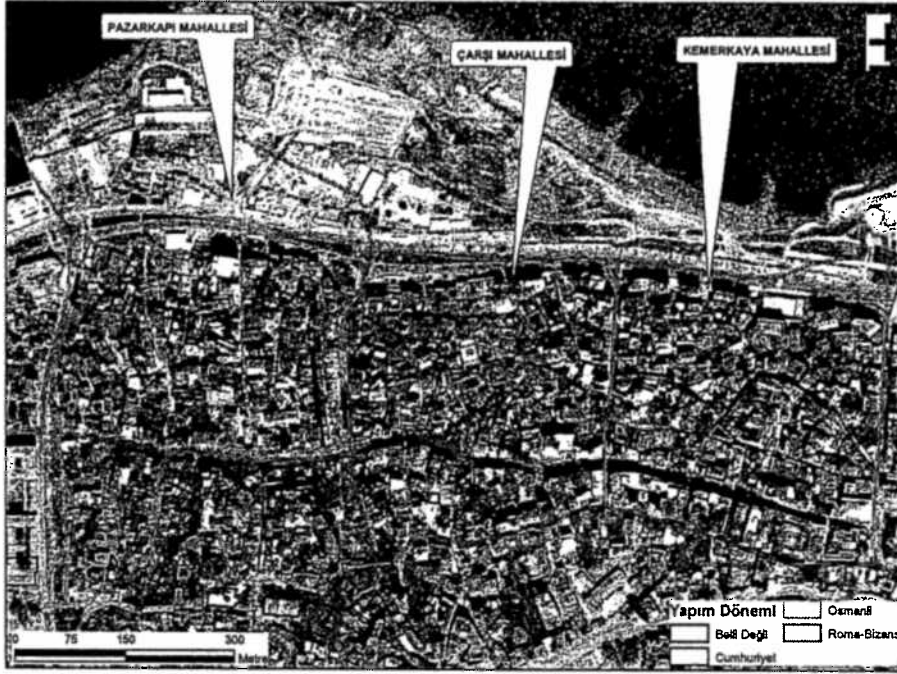
Bütünleşik koruma; Kentteki tescilli yapılar

Kentteki tescilli yapıların envanteri Trabzon Kültür ve Tabiat Varlıklarını Koruma Kurulu'ndaki arşiv bilgilerinden çıkarılmıştır. Bu bilgilere göre Trabzon kentindeki tescilli yapılar durumlarına, yapım dönemlerine ve işlev türlerine göre aşağıda verilmektedir.

Kentteki Tescilli Yapıların Yapım Dönemlerine Göre Dağılımı:

Tescilli yapıların çoğu Osmanlı dönemi yapılarıdır. Halkımızdaki ulusalcılık tutumu yasalarımıza da yansımıştır. Yürürlükte olan koruma kanunda bile önceliğin Osmanlı dönemi yapılarına verilmesi gereği yer almaktadır. Cumhuriyet dönemi yapıları ancak özel önerilerle korunabilmektedir. Roma- Bizans dönemine ait yapılar ise halk tarafından sahiplenilmediğinden yok olmaya mahkum bırakılmışlardır. Tescilli yapıların yoğunlaştığı alanlar için bu analizler haritalanmıştır (Şekil 2).

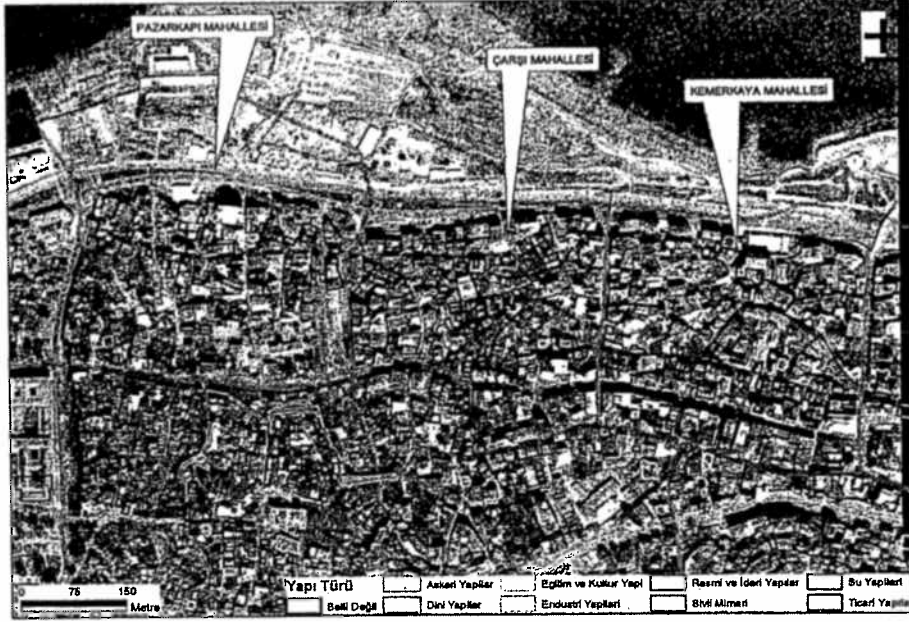
Şekil 2. Trabzon'da tescilli yapıların yoğunlaştığı bölgelerde yapıların yapım dönemlerine göre dağılımı.



Kentteki Tescilli Yapıların İşlev Türlerine Göre Dağılımı:

Yapıların çoğunluğu sivil mimari yapıları ve ticari yapılarıdır. Cumhuriyet, Çarşı ve Kemer kaya mahallelerindeki tescilli yapılar genellikle ticari yapılarıdır. Çömlekçi, Esentepe, Gazipaşa, Gülbaharhatun, Ortahisar, Pazarkapı ve Soğuksu mahallelerindeki tescilli yapılar ise genellikle sivil mimari örnekleridir. Kentteki endüstri yapıları Gülbaharhatun, Sanayi ve Zafer mahallelerindedir. Dini yapılar Ortahisar, Gülbaharhatun, Çarşı, Boztepe ve Iskenderpaşa mahallelerinde yoğunlaşmaktadır. Bahçecik ve İnönü mahallelerindeki tek tescilli yapılar dini yapı olarak kullanılmaktadır (Şekil 3,4).

Şekil 3. Trabzon'da tescilli yapıların işlevlerine göre dağılımı.



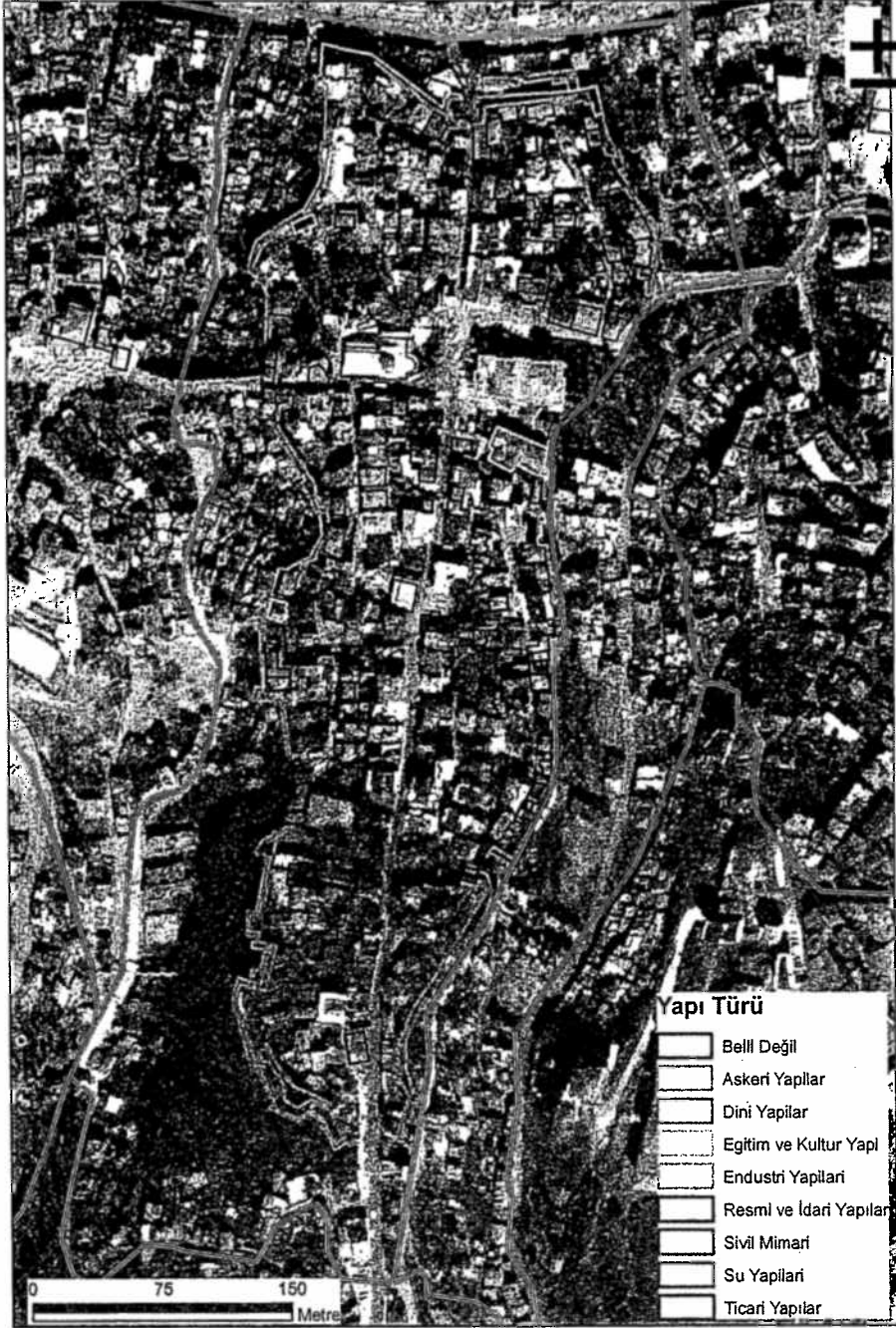
Bulgular-İrdeleme

Mimari Kültürel Mirasın Yönetimi ve Korumasında Yeni Eğilimler (Trendler)

Mimari miras alanları ve elemanları geçmişle ve insan yerleşmelerinin tarihiyle, bitkilerin, hayvanların ve fiziksel peyzajın oluşumuyla fiziksel bağlar sağlar. Miras bizim yer duygumuzu tanımlar. Mirasın içinde bulunduğu koşullar, üzerindeki baskılar veya yönetimlerin ve toplumların miras korumanın önemi hakkındaki tepkileri, global trendlerin de baskısı veya etkisi altında değişmektedir:

- Devletin/yönetimin bazı sorumluluklarından arınması.
- Toplum değerleri ve özel ilgi arasındaki değişen dengeler.
- Beşeri, finansal ve profesyonel kaynak eksikliği.
- Küresel ekonomik ilişkilerin baskınlığı.
- Kültürlerin, yapım endüstrisinin, pratiklerin giderek aynışması.
- Bozulmanın artarak büyümesi, nüfus artışı, hareketlilik ve yoksulluğun artması.

Şekil 4. Ortahisar mahallesindeki tescilli yapıların kullanım türlerine göre dağılımı



Kültürel çevrelerdeki dönüşüm kısmen yukarıdaki trendlerle oluşuyor; kültürel kimlik ve kentsel alanlardaki süreklilik ve bunların miras koruma ile ilişkileri, tarihi yerleşmelerdeki mekânların rehabilitasyonu, yaşam alanlarındaki değişim, kentsel alanlardaki yerel toplumların uyumu, kültürel turizm ve tarihi alanların taşıma kapasiteleri ve kaynakları ile ilişkilidir. Yeni kavramsal yaklaşımlar gelişmeyi ve korumayı uzlaştırmayı amaçlamakta; kurallar (yönetmelikler) yerine katılımı, sürdürülebilir gelişmeyi, demokratik toplum-vatandaşlık ve sosyal bütünleşmeyi önemsemektedir.

Toplumların dönüşümü kültürel çevreye karşı yeni bir bakış ve vizyon gerektirmektedir. Bu bağlamda, mimari mirası tanımlamada birtakım anlam kaymaları yeni trendler olarak ortaya çıkmaktadır; toplumda mirasın rolü, kültürel miras alanlarının boyutu, bu alanlarla ilgili profesyonellerin tanımı, mirasın önemi ve yorumu, mirasa karşı sorumluluklar vb. gibi.

En önemli kavram kaymaları şunlardır:

— Mimari miras tanımı: Anıtsal yapılardan peyzaja, doğal ve kültürel değerlere doğru anlam kayması olarak değerlendirilmekte, yapılar yerine kentsel alanlar, yöreler yerine tarihi çevre/kültürel miras tanımları öne çıkmaktadır.

— Mimari mirasın rolü: Toplumda millî birlik kavramı kültürel zenginlikle yer değiştirmekte.

— Karar verme: Merkezi yönetimden bölgesel ve yerel yönetime, emredicilikten ve otoriteden demokratikleşme ve katılımcılığa anlam kayması olmakta, mimari miras yukarıdan aşağıya bir süreç olmak yerine aşağıdan yukarıya doğru bir süreç olarak görülmekte.

— Profesyonellerin tanımı: Uzmanlar yerine kolaylaştırıcı ortam hazırlayıcılar, tek disiplinlilik yerine çok yönlü becerili profesyonelliğe, tarihi bilgiden yönetim becerisine doğru bir anlam kazanmaktadır.

— Mimari mirasın yorumu: Uzman yönlendirmesinden toplum yönlendirmesine, daha yaratıcı yorumlar ve tanımlamalar getirilmesi.

— Mimari mirasa karşı sorumluluk: Merkezi yönetim yönlendirmesinden toplum ve özel sektör yönlendirmesine, miras sektörü yerine çevresel sektöre doğru bir kavramsal değişim, vb. Yukarıdaki trendlere karşın miras korumada toplum desteği ve ilgisi hakkında hâlâ bazı şüpheler görülmektedir. Bu konuları aydınlığa kavuşturmak için yapılan anket sonuçlarından bazı önemli bulgulara erişilmiştir. Bunlara aşağıdaki bölümlerde kısaca değinilmiştir.

*Bireylerin Kendilerini Trabzonlu Hissedip Hissetmediği,
Bir Yere Aidiyet Hakkındaki Görüşleri*

Görüşme yapılan deneklerin % 70'i Trabzon doğumludur, bu nedenle kendilerini Trabzonlu hissetmektedirler. Bunu sırasıyla çevrelerine alışmaları (% 37) ve arkadaş çevrelerinin burada olması (% 35) izlemektedir. Kente alışamama nedenleri ise sırasıyla; akrabalarından uzak olma ve kente uyum sağlayamamış olmalarıdır. Kültür ortamının yetersizliği ve kentin çarpık gelişmesi/kentleşmesi de Trabzon'a alışamama nedenleri arasında yer almaktadır.

*Trabzon Kentinde Korumaya Değer Yapılar/Sokaklar/
Alanlar/Meydanların Koruma İçin Önemi*

Deneklere kent merkezinde, kent içinde (sokak aralarında, Ortahisar mahallesinde, Kemer kaya mahallesinde, Çömlekçi bölgesinde, liman bölgesinde, vb.), Trabzon kenti yakın çevresinde ve il sınırları içinde korumaya değer yapılar/sokaklar/alanlar olup olmadığı ve ayrıca kıyı alanlarının korumaya değer olup olmadığı sorusuna deneklerin % 92'si kent merkezinde korumaya değer yapılar/sokaklar/alanlar olduğunu belirtmişlerdir.

Deneklerin % 24'ü kent merkezinde öncelikli olarak "meydan çevresindeki eski yapılar"ın korunmaya değer olduğunda hemfikirdirler.

Deneklerin eğitim düzeyleri ile kent merkezinde korunacak kültür ve tabiat varlıkları hakkında görüşleri anlamlı bulunmaktadır ($x^2 = 23,39$; sig: 0,025).

Deneklerin büyük çoğunluğu kent içinde (sokak aralarında, Ortahisar mahallesinde, Kemer kaya mahallesinde, Çömlekçi bölgesinde, liman bölgesinde, vb.) ve kent yakın çevresinde ve il sınırları içinde korumaya değer yapılar/doğal alanlar olduğunu belirtmişlerdir. Atatürk Köşkü, Altındere Vadisi Milli Parkı, Uzungöl ve çevresi ile yaylalardır. Bu sıralamalardan da anlaşıldığı gibi, koruma sadece bir yapı, bir alan değil, geniş bir çevre-bölge ve çevrenin içerdiği kültür ve tabiat varlıklarını kapsar. Bu ise, bütünleşik koruma için güçlü bir neden oluşturmaktadır.

Deneklerin % 99'u kıyı alanlarının da korumaya değer olduğunu belirtmişlerdir. Kıyı alanlarını korumaya değer görmeyenler sadece "korunacak bir şey kalmadı" cevabını vermişlerdir. Doğu Karadeniz kıyısı boyunca yapılmakta olan "bölünmüş yol" inşaatları kıyıları doldurarak, kıyıların ekolojisini, morfolojisini bozarak devam etmektedir. Buradan da toplumun bunu benimsemediği görülmüş oluyor. Deneklerin büyük çoğunluğu kıyı alanlarının öncelikli olarak denizden yararlanmak (yüzmek), kıyıda gezmek için korunması gerektiğine inanıyor, değer veriyor.

Trabzon Kent Kimliği

Trabzon kent kimliği tarihi ve tarihi yapılarıyla özdeşleştirilmekte, ancak fındığı, çayı da kimliğin bir parçası olarak değerlendirilmektedir. Denekler Trabzon'u en çok doğası, denizle ilişkisi ve insan ilişkileri ile de kimliklendirmekteler. Ancak, niteliksiz yapılaşmalar devam ettiği sürece Trabzon doğasından çok şeyler kaybedecektir. Mevcut devlet sahil yolu ve günümüzde bitirilememiş olan "bölünmüş yol"-sahil geçiş projesi tamamlandığında kentli "bir denizi" olduğunu unutacak hale gelecektir. O zaman da sadece "insan ilişkileri"nden söz etmek zorunda kalacağız.

Bugüne kadar ayakta kalabilen tarihi değerlerini koruyarak ve kullanarak, eğitim ve kültür alanında daha da gelişerek ve turizm etkinliklerini artırarak" cevabını vermişlerdir. Bu görüşlerin hepsi bütünlük koruma yoluyla sağlanabilir. Böylece de Trabzon kenti bir eğitim, kültür ve turizm kenti olma yolunda gelişme gösterebilir.

Trabzon kent kimliğini oluşturan etkenler ile bu kimliğin nasıl korunabileceği arasında yapılan sorgulamada anlamlı bir ilişki olduğu sonucuna varılmıştır ($x^2 = 244,12$; $df: 52$; $sig: 0,000$). Her 6 denekten biri Trabzon kent kimliğini kentin tarihinin/tarihi değerlerinin oluşturduğunu ve bunların koruma ve kullanma yoluyla gelecek kuşaklara aktarılacağı, deneklerin % 5'i kentin tarihi değerlerinin korunmasında eğitim ve kültür düzeyinin yükseltilmesinin önemli olduğu görüşündedir. Yaklaşık her 25 denekten biri üniversitenin kente kimlik kazandırdığı ve bunun korunmasında eğitim ve kültür düzeyinin yükseltilmesinin etkili olabileceği görüşündedir. Korumanın öncelikli olarak kent ekonomisine daha sonra turizme katkı sağlayabileceğini düşünenler önemli bir çoğunluğu oluşturmaktadır.

Son Sözler

Daha önceden belirtilen eğilimlerle tam örtüşmese bile korumanın toplumca ne ve nasıl olması ve korumanın kimin için yapıldığı/yapılması gerektiği belirli ölçülerde ortaya çıkmış bulunmaktadır.

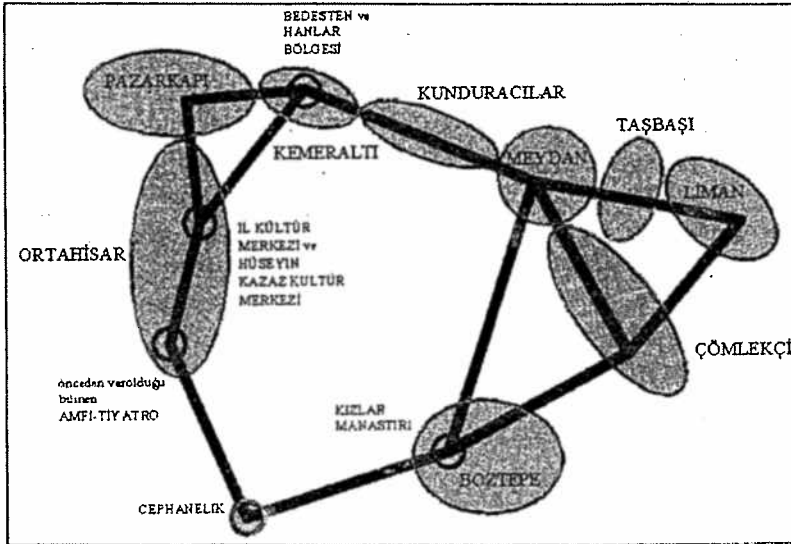
— Trabzon kentinde uygulanacak/uygulanması önerilen koruma yaklaşımında tüm kent bir bütün olarak düşünülmelidir. Yapılar tekil değil, çevreleriyle birlikte değerlendirilmeli, fiziksel, işlevsel özellikleri ve geçirdikleri tarihi süreçlerle de bağ kurularak korunabilmelidir.

— Korunacak sivil mimari örnekleri (konutlar) konut olarak kullanılabilecekleri gibi, kentteki konumları nedeniyle yeni işlevlerle yüklenerek ticarete (butik, butik lokanta, kitap satışı, vb.), eğlenceye ve kültürel etkinliklere (müze, sanat galerisi, sergi, vb.), özgün ve otantik yeme-içme hizmetlerine tahsis edilebilir.

— Korunacak yapıların/tescilli yapıların, dini yapılar dışında kalanları önemli derecede işlev değişikliğine uğramışlardır. Bunların bir bölümüne günümüz ticari ve kültürel kullanım talepleri doğrultusunda yeniden işlev kazandırılabilir.

— Konut dışı yapılar (hanlar, bedestenler, kapalı çarşılar, hamamlar, vb.) için de yeni işlevler yüklenebilir. Bu konuda daha önceden yapılmış çalışmalar (örneğin; Tarihi Trabzon Kent İçi Hanları'nın Analizi ve Yeni İşlev Önerileri [39] gibi) olduğu bilinmektedir. Bu çalışmalar ışığında bu yapılara yeni işlevler verilmiştir. Örneğin, İstanbul Ortaköy'deki hamam nitelikli bir lokanta ve bar olarak hizmet verecek şekilde restore edilmiş ve kullanılmaktadır. Trabzon'da bundan bir süre önce banka olarak kullanılan bir yapı iç düzenleme ile bir pasaja dönüştürülmüş ve içinde çeşitli perakende ticaret faaliyetleri sürdürülmektedir. Önceden büyük bir konut olan bir yapı şu anda Trabzonspor Kulübü Ürünleri Satış Merkezi ve Lokanta-kafeteryası olarak kullanılmaktadır. Cephanelik olarak bilinen Osmanlı yapısı, restoran olarak düzenlenerek kullanıma sunulmuştur. Ortahisar'daki birkaç eski konut günümüzde restore edilerek toplum kullanımına sunulmuştur (kreş, çay ocağı, dil eğitim merkezi vb.). Kemeraltı Bedesten uzun süre kereste deposu olarak kullanılırken restore edilerek eski işlevine yakın işlevler yüklenmiştir. Uzun yıllar yine kereste deposu olarak kullanılırken aşırı yıpranmış olan Sekiz Direkli Hamam restore edilerek eski işlevine kavuşturulmuştur. Verdiğimiz örneklerdeki koruma parça parça yapıldığından bir bütün oluşturamamakta, kendi aralarında bir bağ kurulamamaktadır.

Şekil 5. Trabzon kentine önerilebilecek bütüncül koruma yaklaşımı için şema



Oysa bütünleşik koruma yaklaşımı benimsenirse (Şekil 5):

— Kentin eski ticaret merkezi olan Kemeraltı, Mumhane ve Pazarkapı yöresinde bulunan hanlar yeniden işlevlendirilerek kente prestij ve ekonomik katkı sağlayacak iç ve çevresel düzenlemelerle kente kimlik kazandıracak/kent kimliğini güçlendirecek bir bölge olarak kentin yukarıda bahsi geçen bölgeleriyle işlevsel bağlar kurulabilir (yeni yaya yolları/mekânları, meydanlar, pasajlar, geçitler, vb. kentsel nişler gibi). Ortahisar, Pazarkapı, Kemeraltı, Kunduracılar, Meydan, Liman, Çömlekçi ile Boztepe, Kızlar Manastırı ve Cephanelik arasında bir yaya ağı oluşturulabilir, bunların yakın çevresine taşıt ulaşımı da düzenlenebilir.

— Ortahisar bir kültür odağı olarak geliştirilebilir. İl Kültür Merkezi, Hüseyin Kazaz Kültür Merkezi, İçkale tarafında önceden var olduğu bilinen amfi-tiyatronun yeniden canlandırılması bu bölgeye ve kente kültürel bir kimlik kazandırmada önemli bir rol üstlenebilir.

— Örneğin; İstanbul Ortaköy Esmâ Sultan Yalısı, duvarları olduğu gibi korunarak, içerden bir düzenlemeyle kültürel ve eğlence etkinliklerine hizmet vermektedir. Boztepe’de bulunan Kızlar Manastırı da benzer şekilde bir yaklaşımla bir konser salonuna dönüştürülebilir.

— Belediye binasının bulunduğu ada yeni bir düzenlemeyle hizmet ve kültür ağırlıklı bir işlevle yüklenebilir. Yakınındaki açık otopark alanı kentsel parka dönüştürülerek kente yeni bir kimlik kazandırılabilir.

— Taş Başı ve Çömlekçi yöresinde yapılacak bir koruma ve çevre düzenleme yukarıda önerilen kentsel parkla bütünleştirilebilir.

— Çömlekçi yöresi kentin vitrini olacak bir vizyonla yeniden “büyük kentsel proje” kapsamında ele alınarak limanın ve kentin ön yüzü olarak kente kazandırılabilir.

— Limanla kentlinin kopuk olan bağları bu düzenlemelerle bütünleştirilerek kentin denizle bağı kurulabilir.

— Kent mevcut devlet sahil yolu ve yapılmakta olan “Bölünmüş Yol” Sahil Geçiş Yolu ile denizden koparılmış durumdadır. Kentliyi denizle buluşturacak çözümler araştırılmalı ve Trabzon’un bir deniz kenti kimliği olduğu unutulmamalıdır.

— Bütünleşik korumanın (integrated conservation) uygulanabilmesi için öncelikli sorun olarak görülen “halkın ilgisizliği ve bilgisizliği”ne çözüm yolları aranmalıdır. Eğitim sistemimiz içine kültür ve tabiat varlıklarımız ve bunların korunması ile ilgili dersler eklenebilir. Gerek üniversiteler, gerek yerel yönetimler, gerekse sivil toplum kuruluşlarınca belirli aralıklarla halkın katılımını sağlayacak kenti ve ülkemizi, kültürel mimari mirasımızı tanıtan sergiler açılabilir, uygulanmış başarılı projeler gösterilebilir. Böylece korumanın tarihsel, kültürel ve fiziksel yararları kadar kente sosyal ve ekonomik katkılar da sağlayabileceği görülür ve halk ve

bu alandaki özel girişimciler kültürel mimari mirasını korumayı benimseyebilir.

— Bütünleşik korumanın uygulanabilmesi için ayrıca gerekli yasal düzenlemeler üzerinde çalışılmalı, imar planları ve koruma planları ayrı değil, birlikte üretilmeli. Yapılabilecek yasal düzenlemeler bütüncül korumaya elverişli hale getirebilir, aynı zamanda, korumanın ekonomik sorunlarını çözebilecek kapsamda hazırlanabilir.

Kaynakça

- 1) Yalçınan, M., *Kentsel Koruma Planlarının Ekonomik Açıdan Uygulanabilirliği ve Uygulama Sırasında Planının Üstlenmesi Gereken Rol*, Yüksek Lisans Tezi, MSÜ, Fen Bilimleri Enstitüsü, İstanbul, 1995.
- 2) Aydemir, Ş., Özen, S. L., Sinan, P. E., Yüksel, S., "Cultural and Natural Heritage Preservation and Conservation in the Trabzon Province", An International Inter-disciplinary Conference on The Black Sea Region: Past, Present and Future, 14-16 Ekim 2004, İstanbul.
- 3) Bal, H., *Kent Sosyolojisi*, 2. Baskı, Fakülte Kitapevi Yayınları, Isparta, 2002.
- 4) Aydemir, Ş., "Kültür, Kültürel Süreklilik, Mimari ve Doğal Mirasın Korunması ve Kültürel Sürdürülebilirlik", *Uluslararası Mimarlar Birliği Dünya Mimarlık Günü, Birleşmiş Milletler Dünya Konut Günü*, Ekim 2002, Giresun.
- 5) Kuban, D., "Türkiye'de Tarihi Çevre Korumanın Kültürel Boyutları, Türkiye 11. Dünya Şehircilik Günü Kolokyumu" *Tarihi Kentlerde Planlama/Düzenleme Sorunları*, 6-8 Kasım 1987, Edirne, Bildiriler Kitabı, 37-40.
- 6) Göka, Ş., *Bir Bütünün İki Farklı Görüntüsü İnsan ve Mekân*, Pınar Yayınları, İstanbul, 2001.
- 7) *T.C. Resmi Gazete*, Dünya Kültürel ve Doğal Mirasının Korunmasına Dair Sözleşme, 17959, 14.02.1983.
- 8) Özen, H. ve Sürül, A., "Kimlik ve Mekân: Trabzon Taksim Meydanı", *Kentleşme ve Yerel Yönetimler Sempozyumu*, 25-26 Ocak 2002, Adana, Bildiriler Kitabı, 139-147.
- 9) "Türkiye'de Tarihi Kent Dokularının Korunması ve Geleceğe Taşınması Sempozyumu III. Komisyonu Sonuç Raporu", *Tarihi Kent Dokularının Korunması Sürecinde Koruma Kültürünün Geliştirilmesi*, 8-11 Şubat 2002, Kemer-Antalya, 146-160.
- 10) Olcay Uçkan, B. Y. ve Uçkan, E., *Eskişehir Odunpazarı Evleri*, TC. Kültür Bakanlığı Yayınları/2936, Eskişehir, 2002.

- 11) Raverdy, S., Raverdy X. B., *Evler Mevsimler; Paris-Ankara Yürüyüşü Boyunca Gözlemlenen Yerel Mimarlıklar*, Alp Tümertekin, 1. Baskı, Yapı Kredi Yayınları, İstanbul, 2003.
- 12) Katalin, K., "Koruma Planlamasında Şehir Karakteri-Metot Arayışı, 1. Kentsel Koruma ve Yenileme Uygulamalar Kolokyumu", *Koruma Planlaması Yöntemleri, Politikaları, Teknikleri ve Uygulama Araçları*, 7-8 Nisan 1993, İstanbul, 128-130.
- 13) Armağan, M., *Şehir Asla Unutmaz*, İz Yayıncılık, İstanbul, 1996.
- 14) Shaukland, G., "Tarihi Değeri Olan Kentlere Neden El Atmalıyız?", *Cogito*, 8 (1996), 23-36.
- 15) Özgür, M., *Kentsel Sit Alanlarında Koruma Amaçlı İmar Planlarının Uygulama Süreci Sorunlarının Araştırılması*, Yüksek Lisans Tezi, GÜ., Fen Bilimleri Enstitüsü, Ankara, 1997.
- 16) *T.C. Resmî Gazete*, 2863 Sayılı Kültür ve Tabiat Varlıklarını Koruma Kanunu. (18113), 23.07.1983.
- 17) "Türkiye'de Tarihi Kent Dokularının Korunması ve Geleceğe Taşınması Sempozyumu I. Komisyonu Sonuç Raporu", *Tarihi Kent Dokularının Korunmasının Kültürel, Ekonomik ve Sosyal Boyutu*, 8-11 Şubat 2002, Kemer-Antalya, 132-139.
- 18) Çubuk, M., Kent, "Kültür, Toplumsal Uyum İçin Nasıl Bir Şehircilik", *Türkiye'de 20. Dünya Şehircilik Günü Kolokyumu, 4. Türkiye Şehircilik Kongresi, Kent-Kültür ve Toplumsal Uyum ve Habitat II Sonuçlarının Değerlendirilmesi*, 6-8 Kasım 1997, İstanbul, Bildiriler Kitabı, 23-29.
- 19) Çizgen, N., *Kent ve Kültür*, 1. Baskı, Say Yayınları, İstanbul, 1994.
- 20) Erkan, R., *Kentleşme ve Sosyal Değişme*, Ercan Şen ve Ali Karagöz, 1. Baskı, Bilimadamı Yayınları, Ankara, 2002.
- 21) Jürgen Hele, H., "Kentlileşmiş İnsan", *Cogito*, 8 (1996), 71-80.
- 22) URL-1, http://www.mimarlarodasi.org.tr/mevzuat/Docs%5CVenedik_T%C3%BCz%C3%BCk.doc, Venedik Tüzüğü (Mayıs 1964), 10 Şubat 2005.
- 23) Ahunbay, Z., *Tarihi Çevre Koruma ve Restorasyon*, 2. Baskı, YEM Yayınları, İstanbul, 1999.
- 24) Okyay, I., "Tarih Bilinci, Evrenselleşme, Çağdaşlaşma, Mahallileşme ve Mardin Örneği", *1. Kentsel Koruma ve Yenileme Uygulamalar Kolokyumu, Koruma Planlaması Yöntemleri, Politikaları, Teknikleri ve Uygulama Araçları*, 7-8 Nisan 1993, İstanbul, 89-107.
- 25) Ulusoy, Z., "Kentsel Korumanın Fiziksel ve Toplumsal Boyutları", *2. Kentsel Koruma Yenileme ve Uygulamalar Kolokyumu, Kentsel Korumada Uygulama Sorunları, Yöntemler, Teknikler ve Araçlar*, 15 Nisan 1994, İstanbul, Bildiriler Kitabı, 95-99.

- 26) Cohen, N., *Urban Conservation*, The MIT Press, Cambridge, Massachusetts, 1999.
- 27) URL-2, http://www.kentli.org/makale/meh_kor.htm, Koruma Kavramı, 06 Mayıs 2005.
- 28) Eskişehir İl Kültür Müdürlüğü, *Eskişehir Evlerini Yaşatma Projesi Toplantısına Sunulan İl Kültür Müdürlüğü Raporu*, Eskişehir, 1994.
- 29) URL-3, <http://www.sns.dk/byer-byg/Netpub/INTRSAVE/tekst/integrat.htm>, Integrated Conservation, 12 Ocak 2005.
- 30) Keleş, R., "Kültür Mirası İnsanlığın Ortak Malıdır", *mimar.ist dergisi*, 10 (2003), 96-100.
- 31) URL-4, http://www.icomos.org/docs/euroch_e.html, *European Charter of the Architectural Heritage, Adopted by Council of Europe*, 1975, 12 Ocak 2005.
- 32) URL-5, <http://www.icomos.org/docs/amsterdam.html>, *Congress on the European Architectural Heritage, The Declaration of Amsterdam*, 21-25 October 1975, 14 Ocak 2005.
- 33) URL-6, <http://www.unipa.it/~mcarta/industri.html>, *Palermo: The City of Opportunities, The Industrial Heritage Network Plan*, 05 Aralık 2004.
- 34) Pickard, R., *Management of Historic Centres-Introduction*, Spon Pres, 2001, 1-7.
- 35) URL-7, <http://www.coe.fr/cplre/eng/etext/echaterurbaine.php>, *Avrupa Kentsel Şartı*, 23 Ocak 2005.
- 36) Çeçener, B., "Kültür Değeri Olan Yapılarda Koruma ve İmar, İstanbul'un Kültür ve İmar Sorunları", *İstanbul'un Kültür ve İmar Sorunları*, TMMOB Mimarlar Odası İstanbul Büyükşehir Şubesi, 1995, 147-154.
- 37) URL8, http://www.hha.org.uk/downloads/better_places_live.pdf?PHPSESSID=3b9be7aef7b1335a0f0085d814f03198, Jowell T., *Beter Places to Live: An Essay on the Historic and Built Environment*, 12 Temmuz 2005.
- 38) URL-9, <http://www2.ville.monreal.qc.ca/ocpm/pdf/PD05/4qEN.pdf>, Palmer, R., *The City in Practice: International Models of Cultural Cities*, 12 Temmuz 2005.
- 39) Engin, E., *Tarihi Trabzon Kent İçi Hanları'nın Analizi ve Yeni İşlev Önerileri*, Yüksek Lisans Tezi, KTÜ, Fen Bilimleri Enstitüsü, Trabzon, 2002.