

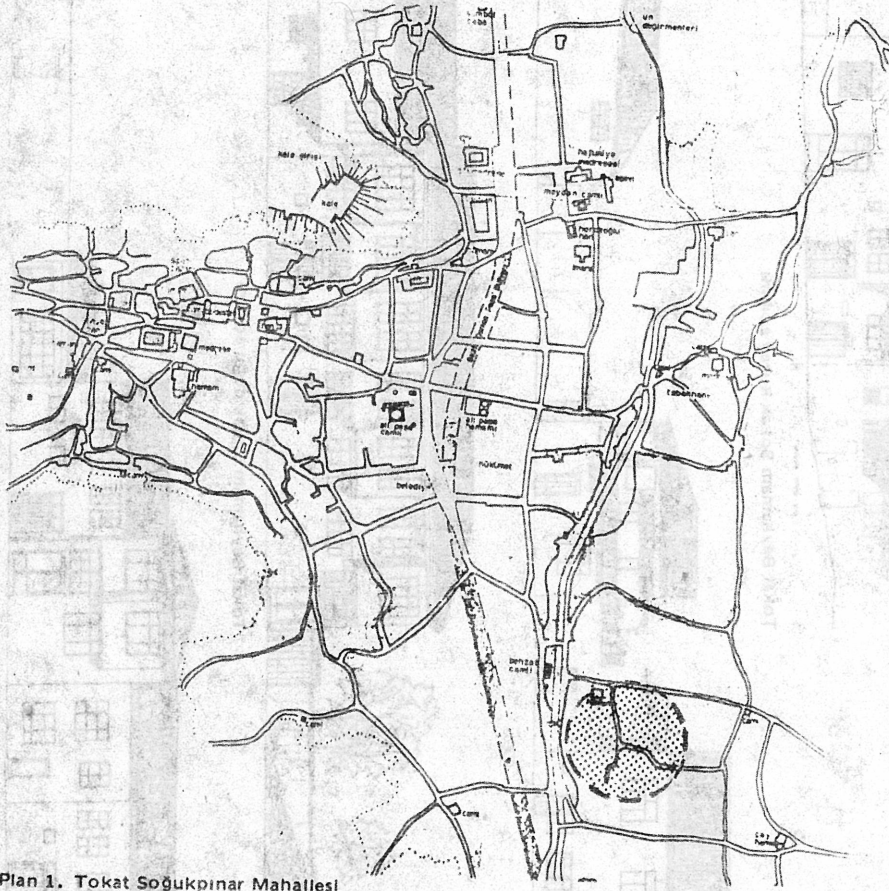
doğu karadeniz bölgesi kentsel doku araştırması: amasya ve tokat'ta birer sokak II

Şinasi AYDEMİR, Saliha ERKONAK,
Orhan KUNTAY, Gülnaz TEYMUR

TOKAT'TA SOKAK

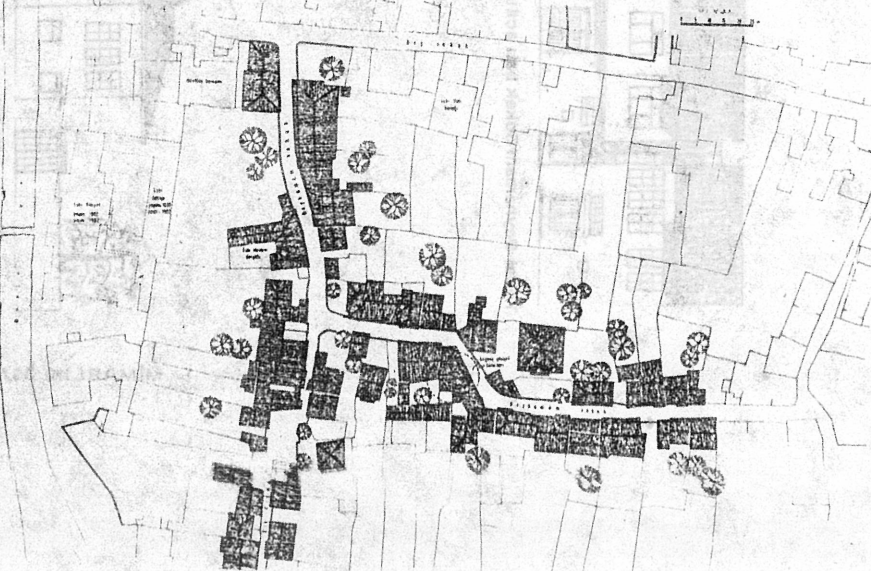
Tokat'ta araştırılan sokak 1535 yılında yapılan Behzat Camii yakınında bulunmaktadır. Bir süre, bölgede, hükümet binası, adliye ve vali konağı da yer almıştır. (bak. Plan 1) Düz bir alanda olan araştırılan sokak, bugün, beton kaplı ve motorlu taşıt trafiğine açıktır. Ancak, kaldırımı bulunmaması ve ortadan akarı (su kanalı) ile eski yaya yolu özelliklerinden bir kısmını korumaktadır. Sokak üzerinde bulunan konutların farklı büyüklüklerde olması burada yaşayan ailelerin değişik gelir gruplarından oluştuğunu ortaya koymaktadır. Konutların çoğunda, Amasya'daki konutlardan farklı olarak hayat yer almaktadır. Ailelerin ortak kapalı iç mekanını oluşturan hayatların sokak ile ailelerin özel açık iç mekanları (bahçeleri) ve genellikle zeminden yükseltilmiş çıkma kat ve üst katları birbirine bağlayan bir işlevi vardır. Büyük ve derin olan bahçeler, havuzu, çeşmesi, çiçeklik ve sebzelikleri ile ailelerin sokaktan görülmeyen açık iç mekanlarını oluşturmaktadırlar. Ancak, köşe başlarında ön bahçeler görülmektedir. (bak. Plan 2 ve cepheler) Yol kenarına dizilen konutların üst katları çoğunlukla çıkmalıdır. Biçim, derinlik ve yoldan yükseklikleri değişik olan bu çıkmalar, dışarda sokak mekanını zenginleştirmekte, içeride ise köşe pencereleriyle, konutta yaşayanların kendi özel mekanlarından sokağı denetlemelerini, sokakla kaynaşmalarını sağlamaktadırlar. (bak. resim 1, 2)

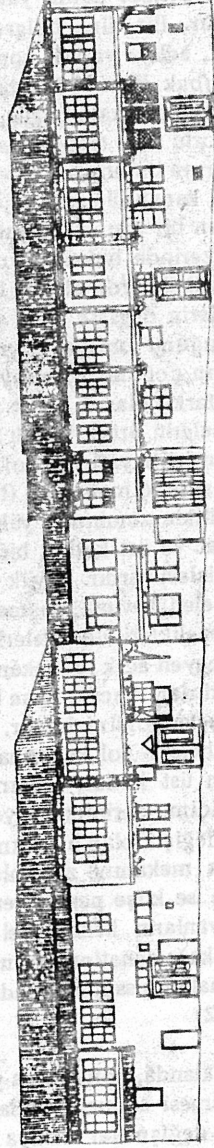
Araştırılan alanda, konutlarda yaşayanların değişmesi sonucu, kullanımlarda da bazı değişmeler ortaya çıkmıştır. Örneğin, bazı konutlar ikiye bölünüp ayrı bir kapı açılarak zemin ve üst katları birbirlerinden bağımsız ailelerce kullanılır hale getirilmiştir. Bu durumda, ailenin ortak iç mekanı olan hayat eski önemini kaybetmiş, ayrıca, bazı pencerelerin boyutları değiştirilmiş, geniş pencereler yapılarak görsel bütünlük zayıflatılmıştır.



Plan 1. Tokat Soğukpınar Mahallesi

Plan 2. Beyhamam ve Dikçikmaz Sokakları durum planı

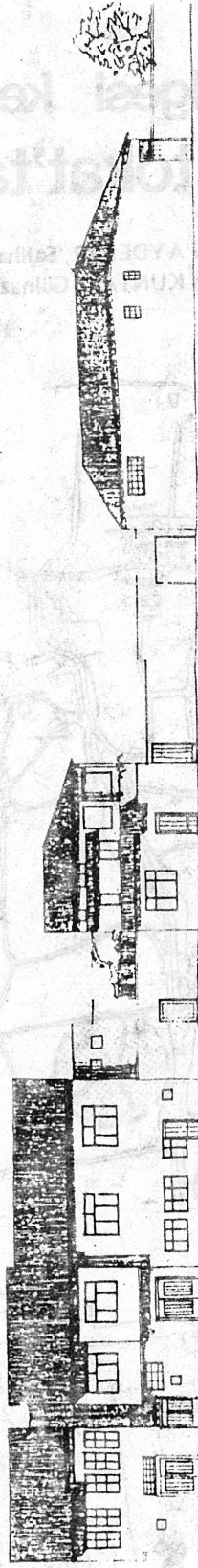




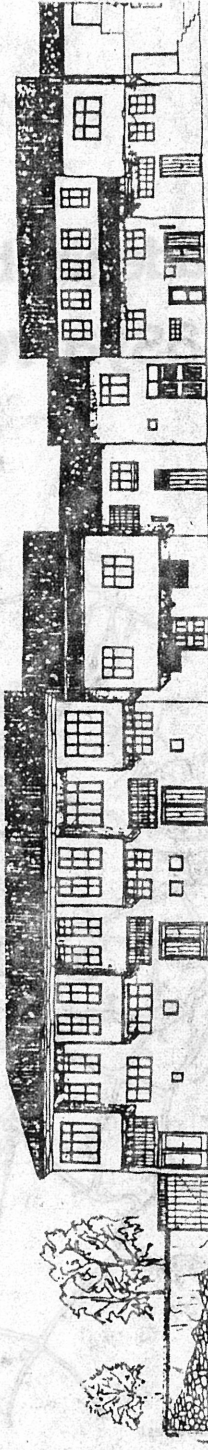
Tokat Beyhamam Sokak güney cephesi



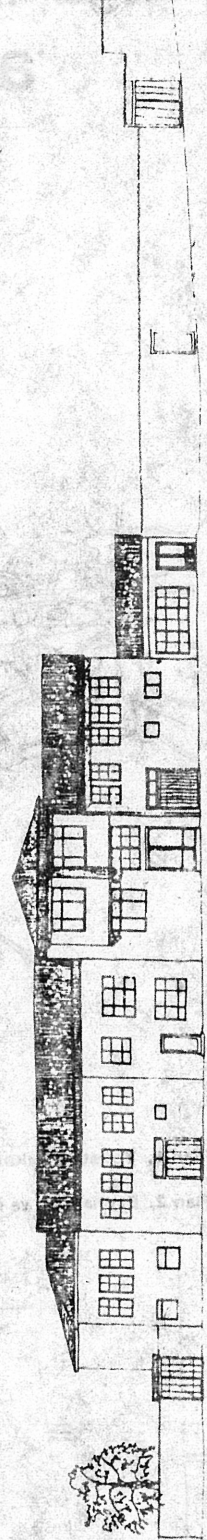
Tokat Beyhamam Sokak kuzey açılımı



Tokat Beyhamam Sokak batı açılımı



Tokat Beyhamam Sokak doğu açılımı



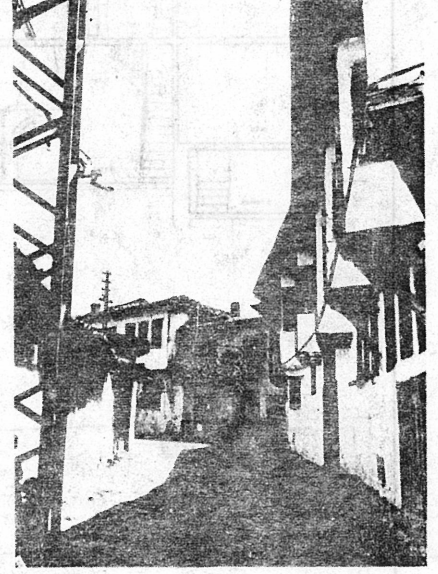
Tokat Beyhamam Sokak kuzey açılımı



Resim 1



Resim 2



Resim 3

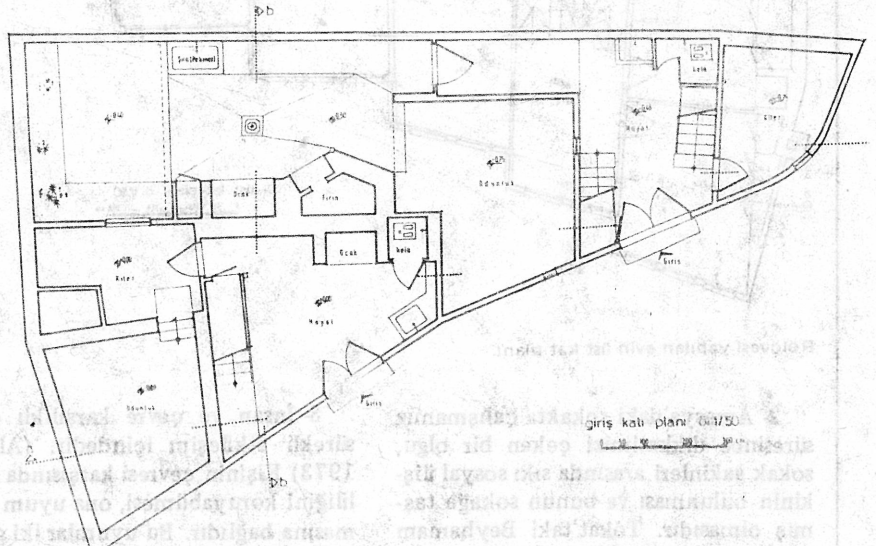
Rölövesi yapılan konut, Tokat'ta yaygın olarak görülen üçgen çıkmalı bir köşe yapısıdır. (bak. resim 3) İki kardeş tarafından yaptırılan konutlar, bugün, köyden göçmüş iki ayrı aileye kiralanmışlardır. Konutların ikisi de hayatlı ve çıkma katlıdır. Ayrıca, birinin içinde, fırın ve ocağın da yer aldığı yarı kapalı bir işlevi bulunan küçük bir bahçesi vardır. (bak. planlar ve kesitler)

Konutlar, ahşap iskeletli kagirdir. Duvarlarda, dışta samanlı sıva üzerine beyaz kireç badana, içte ise nemi dengeleyen alçı sıva bulunmaktadır. İnce ahşap işçiliğine, ya da Tokat evlerinde sıkça görülen alçı süslemelere rastlanmamıştır. Sokaktaki diğer eski konutlarda da benzer yapı malzemesi ve sistemi görülmektedir.

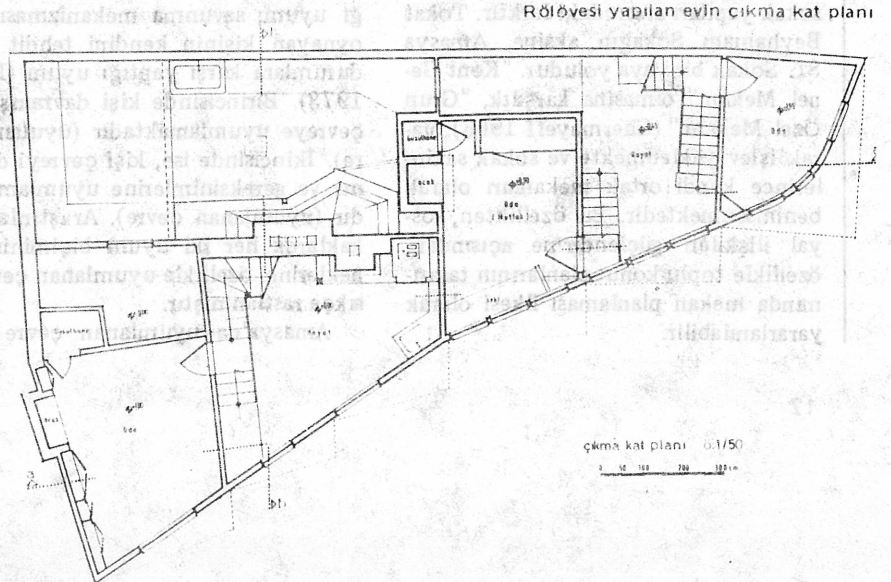
SONUÇ

Bu kısa araştırmadan, karşılaştırmalı olarak çıkarılan sonuçları üç noktada özetleyebiliriz.

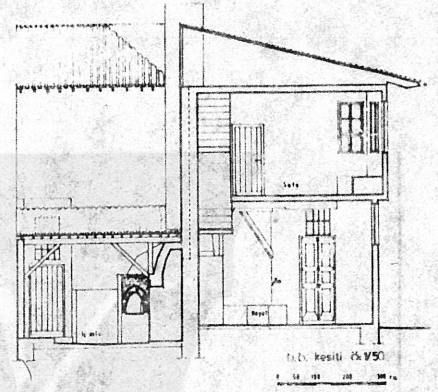
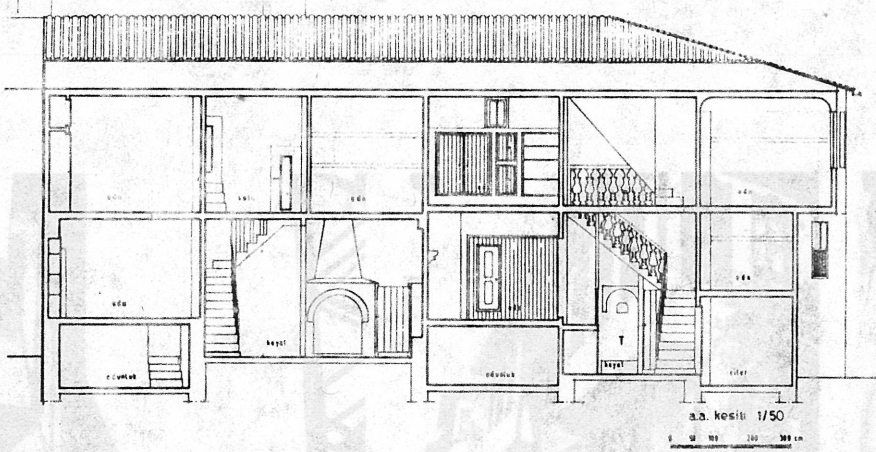
1- Görüldüğü gibi Amasya ve Tokat'ta araştırılan sokaklar birbirlerinden farklı iki dokunun birer parçasıdır. Ancak, her ikisinin de ortak özelliği çeşitlilik içinde, malzeme, renk, doku ve cepheledeki boşluk-doluluk oranları ve boyutlarındaki benzerlikten kaynaklanan bir bütünlük sağlanmış olmasıdır. Günümüzde kentlerimizin görünümündeki kargaşayı çözümlenmede ya da koruma-geliştirme çalışmalarında bu özelliklerin dikkate alınması, bir planlama ilkesi olarak ele alınması, eski yeni doku uyumunun sağlanması için bir araç olabilecektir. Ayrıca, kargaşayı önlemek bu tür bir bütünlükle mümkün olabilecektir.



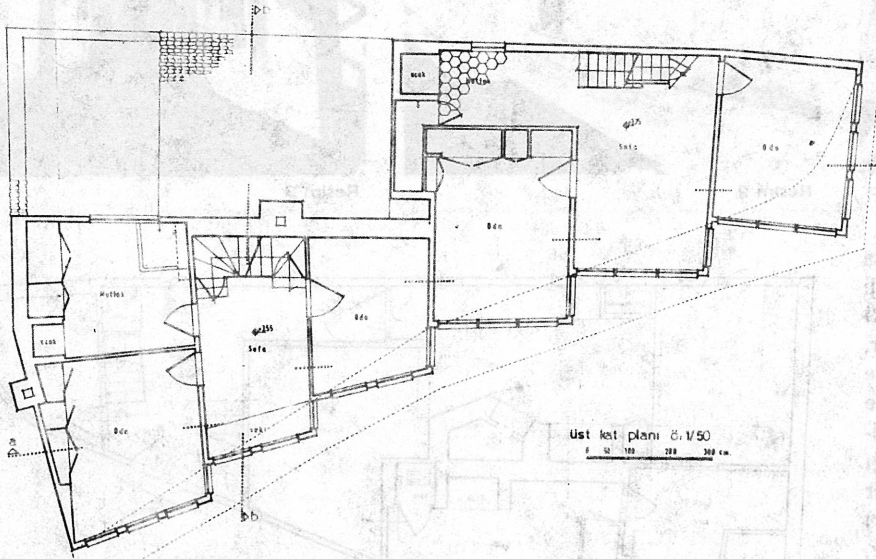
Rölövesi yapılan evin giriş kat planı



Rölövesi yapılan evin çıkma kat planı



Rölövesi yapılan evin kesitleri



Rölövesi yapılan evin üst kat planı

2- Amasya'daki sokakta çalışmamız süresince dikkatimizi çeken bir olgu, sokak sakinleri arasında sıkı sosyal ilişkinin bulunması ve bunun sokağa taşınmış olmasıdır. Tokat'taki Beyhamam Sokakta bu ilişkiye rastlanmamıştır. Bunun nedenlerinden biri, kanımızca, sokak yapıları arasındaki farktır. Tokat Beyhamam Sokağın aksine, Amasya 81. Sokak bir yaya yoludur. "Kent Genel Mekanı" olmasına karşılık, "Grup Özel Mekanı" (Chermayeff 1966) olarak işlev yüklenmekte ve sokak sakinlerince kendi ortak mekanları olarak benimsenmektedir. Bu özellikten, sosyal ilişkileri güçlendirme açısından, özellikle toplu konut alanlarının tasarımında mekan planlaması ilkesi olarak yararlanılabilir.

3- İnsan ve çevre karşılıklı olarak sürekli etkileşim içindedir. (Altman, 1973) Kişinin çevresi içerisinde yeterliliğini koruyabilmesi, ona uyum sağlamasına bağlıdır. Bu uyumlar iki grupta toplanabilir: Kişinin bir davranışı yerine başka bir davranışını koyarak yaptığı uyum; savunma mekanizması rolü oynayan kişinin kendini tehdit eden durumlara karşı yaptığı uyum (Perin, 1973). Birincisinde kişi davranışlarını çevreye uyumlamaktadır (uyulan çevre). İkincisinde ise, kişi çevreyi davranış ve gereksinimlerine uyumlamaktadır (uyumlanan çevre). Araştırılan sokaklarda her iki uyum biçiminin örneklerine, özellikle uyumlanan çevreye sıkça rastlanmıştır.

Amasya'da uyumlanan çevre özel

mekanlara dönük olduğundan, değişiklikler uyulan çevre olan sokağa yansımamış, sokak tarihi özelliğini korumuştur. Buna karşılık, Tokat'ta uyumlanan çevre, doğrudan ortak dış mekana, sokağa yöneldiği için, bir kısım değişiklikler dış mekana yansımış, tarihsel dokuda bozulmalar olmuştur.

İnsan-çevre ilişkisindeki nitelik değişimi geçiş toplumlarında, sanayileşmiş ve tarım toplumlarından daha hızlı olduğundan, çevrenin uyumlanabilir olması tarihsel çevrenin korunmasını kolaylaştırması açısından önemlidir ve istenilen bir özelliktir. Ancak, Tokat'taki gibi uyumlanan çevrenin ortak dış mekanlara yöneldiği durumlarda, uyumlamaların tarihsel özelliği bozmayacak biçimde dışa yansıtılmasına özen gösterilmesi gerekmektedir. Ancak, bu yolla, geçmiş-bugün, bugün-gelecek arasında mekansal uyum ve süreklilik sağlanabilecektir.

KAYNAKÇA

- ALTMAN, I. "Some Perspectives On The Study of Man-Environment Phenomena" W.F.E. Preiser (ed.), *Environmental Design Research*, Dowden Huchison-Ross, 1973, ss. 99 - 113.
- CHERMAYEFF, S.ALEXANDER, C. *Community and Privacy: Towards a New Architecture of Humanism*, Penguin Books, 1966.
- PERİN, C. *With Man In Mind: An Interdisciplinary Prospectus for Environmental Design*, MIT Press, 1973 (3. basım)