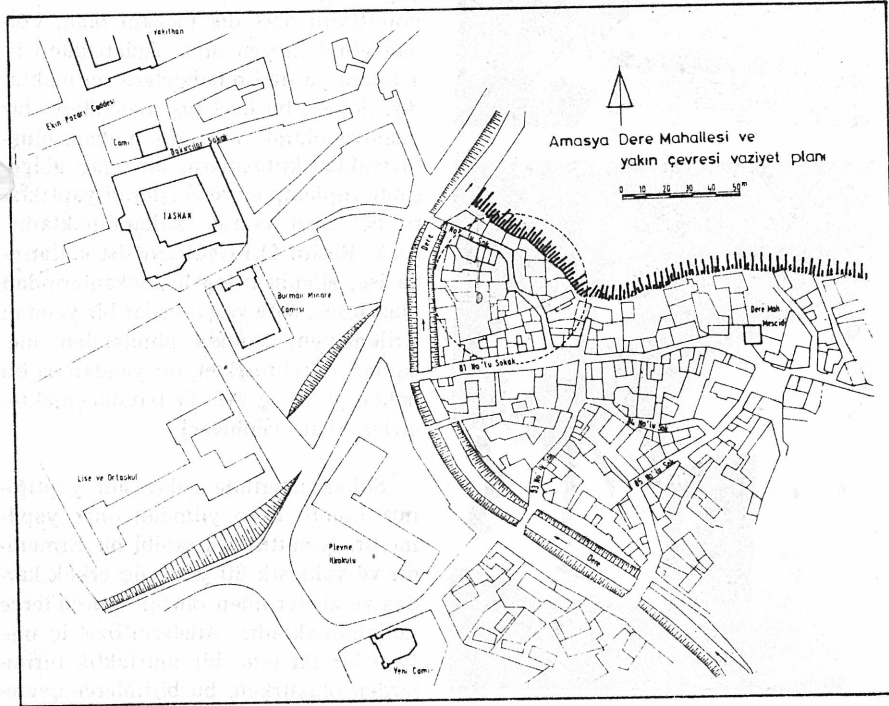


# doğu karadeniz bölgesi kentsel doku araştırması: amasya ve tokat'ta birer sokak

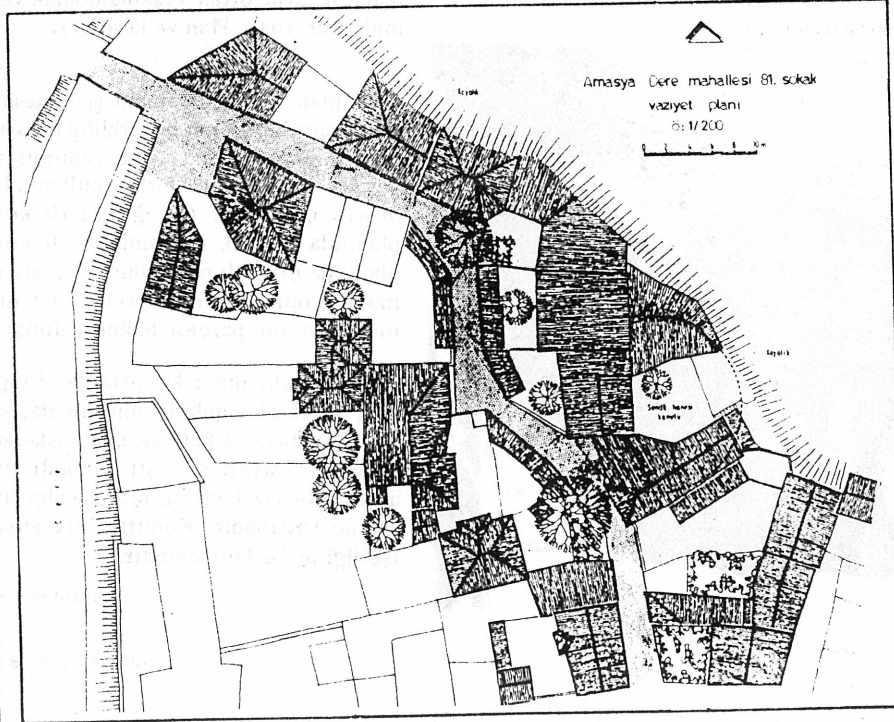
Şinasi AYDEMİR, Saliha ERKONAK,  
Orhan KUNTAY, Gülnaz TEYMUR



İnsanlar, bir araya gelme gereksinimini her zaman hissetmişlerdir. Toplum oluşturmanın nedenlerinden biri olan bu istek için çeşitli alanlar, açık ya da kapalı mekanlar düzenlenmiştir. Kent mekanının bir ögesi olarak sokak, Anadolu kentlerinde, toplumsal-kültürel kaynaşma ve bütünleşmenin yerine getirildiği temel mekanlardan biridir. Bu çalışmada, Amasya ve Tokat'ta 1982 yılında araştırılan iki sokak mekanına ilişkin bulgular sunulmaktadır. Her iki sokak da uzun bir tarihi süreç içinde biçimlenmiştir. Halen sokak üzerindeki kullanılan konutların çoğunluğu 90-120 yılıktır.

Araştırılan sokaklar, doğal olarak, uzun tarihi süreç içinde fiziksel olduğu gibi sosyal yönden de değişmişlerdir. Bir taraftan kullanıcılar değişirken, bugün sokak sakinlerinden bir kısmı orada doğup büyüyenlerden, bir kısmı çevre köy ve kasabalardan göç edenlerden oluşmaktadır. Diğer taraftan yaşam biçimi değişikliğe uğramaktadır. Birtakım yeni araç ve gereçler yaşamın birer parçası haline gelirken, bazıları önemlerini yitirmişlerdir. Bu değişim içinde mekanda yaşayanlar, ya mekana uyum sağlamışlar, ya da çeşitli donatılarla mekandan farklı yararlanarak, mekanı kendi kullanımlarına uydurmuşlardır. Kullandıkları, yaşadıkları mekan yetersiz ise gereksinimlerine mekanı uydurmaya çalışmışlar, bunun için de bazen ekler yapmışlardır.

Sokakta, gece-gündüz, yaz-kış, günlük-mevsimlik değişimlerle ve olaylarla değişken bir yaşam vardır. Bu çalışma, bir yaz günü, meyve ağaçlarının, asma üzümünün biçim verdiği bir anda araştırılan mekanları yansıtmaktadır. Çalışma süremizin kısıtlılığı nedeniyle, her iki sokakta birer konutun rolüvesi yapılabilmemiş, diğer konutların ise sokağa bakan cephe ölçülebilmmiştir.



## AMASYA'DA SOKAK:

Amasya'da araştırılan sokak, hanlar, zemin yakınında bulunmaktadır (bak. Plan 1). Yükksek kayaların da mekanla- kahlığı bir bölgede bulunan sokak, eğimli bir alandır. Eğim ve özellikle mekansal yapısı nedeniyle motorlu taşıt kullanımına uygun olmayan sokak, doğesi, sürprizli köşeleri, doğal ve yapay donatıyla, bugün de yaya yolu özelliğini korumaktadır (bak. Plan 2, Resim 1, 2, 3).

Sokak üzerinde bulunan konutların çoğunluğu iki katlıdır. Zemin katlar konutların özel dış mekanı olan, yoldan görüleniyen ama algılanabilen iç avlulara ya da bahçelere açılmaktadır. Sokak, bu özel dış mekansal yapıdır. Sokak, komşuların bir ağaç gölgesinde toplanıp ev ve el işlerini yaptıkları bir alan olarak kullanılmaktadır (bak. Resim 4). Konutların üst katlarından ise, ailenin ortak iç mekansından olan teras, sofa ve çıkmalılar bir yandan görüleniyen, yoldan görülebilen mekansal yapıdır, bir yandan da ön bahçe ya da iç avlu ile bütünleşmektedirler. (bak. cepheleer)

Sokak üzerinde rölevesini yaptırmış konut 1915 yılından önce yapılmıştır. Konutun ilk sahibi bir Ermeni'dir ve yaklaşık 60 yıldır üç erkek kardeş ve ailelerinden oluşan Şendil'lerce kullanılmaktadır. Ailelerin özel iç mekansal yapıları, bir mutlaklık birimlerinden oluşurken, bu birimlerce çevrelenen iç avlu ortak yaşama alanı olarak vermektedir (bak. Plan ve kesitler).

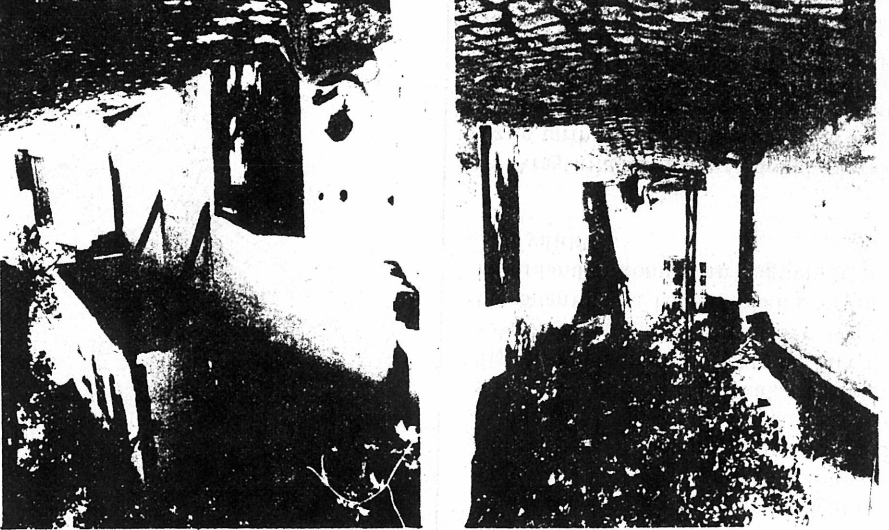
Zaman içinde, hanenin gelişmesine ve yaşam biçimindeki farklılığa koşut olarak konutta bazı ekler yapılmış ve yapılar amacından farklı kullanımlar ortaya çıkmıştır. Örneğin, 1.70 kotu planında mutlak eklenmiş, oda ve mutlak oluşturulmuş, eski ibadet nişi mutfağın bir parçası haline gelmiştir.

Sokaktaki diğer konutlarda olduğu gibi, rölevesi yapılan konutun da, zemin katı, üst katı ise ahşap iskeletli kagiridir. Duvarlar, dışı samanlı siva üzerine beyaz badana, içte ise alçı siva üstüne badanadır. Konutta ince ahşap isçiliğine rastlanmamıştır.

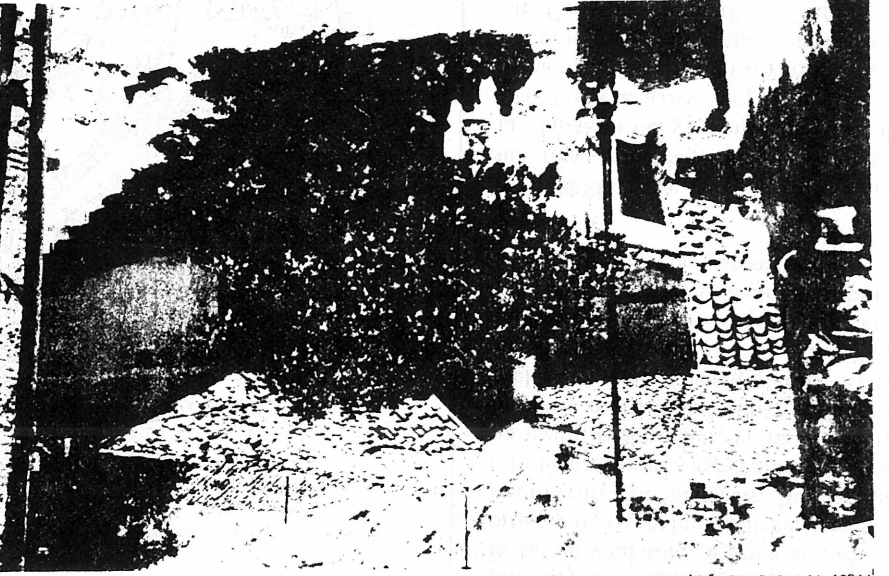
(devam edecek)



Res. 1. Amasya

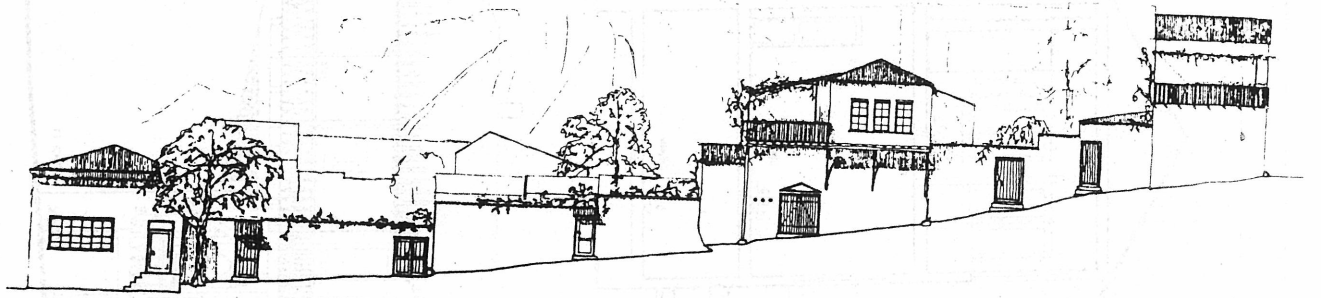


Res. 2. Amasya



Res. 4. Rölevesi yapılan 81. Sokagın üstündeki türbenin önü

Res. 3. Amasya



Amasya 81 sokak kuzey-1700 acilim

